

**Univerzita Pardubice**  
**Fakulta ekonomicko-správní**

**Ukazatel nezaměstnanosti vs. zaměstnanosti**

**Bc. Dana Jetmarová**

**Diplomová práce**  
**2009**

Univerzita Pardubice  
Fakulta ekonomicko-správní  
Ústav veřejné správy a práva  
Akademický rok: 2008/2009

## ZADÁNÍ DIPLOMOVÉ PRÁCE

(PROJEKTU, UMĚLECKÉHO DÍLA, UMĚLECKÉHO VÝKONU)

Jméno a příjmení: Dana JETMAROVÁ  
Studijní program: N6202 Hospodářská politika a správa  
Studijní obor: Ekonomika veřejného sektoru  
  
Název tématu: Ukazatel nezaměstnanosti vs. zaměstnanosti

### Z á s a d y p r o v y p r a c o v á n í :

Úvod

- 1) Zaměstnanost, nezaměstnanost a jejich vyjádření
- 2) Ukazatel zaměstnanosti, nezaměstnanosti
- 3) Skrytá nezaměstnanost a zaměstnanost
- 4) Vývoj ukazatelů za určité období ve vybraném území

Závěr

Použitá literatura

Přílohy

Rozsah grafických prací: —  
Rozsah pracovní zprávy: cca 50 stran  
Forma zpracování diplomové práce: tištěná/elektronická


Seznam odborné literatury:

1. BUCHTOVÁ, B. Nezaměstnanost: psychologický, ekonomický a sociální problém. Praha: Grada, 2002, s. 236, ISBN 80-247-9006-8
2. MAREŠ, P. Nezaměstnanost jako sociální problém. Praha : Sociologické nakladatelství, 2002, s. 172, ISBN 80-86429-08-3
3. GALUŠČÁK, K., PAVEL J. Unemployment and inactivity traps in the Czech Republic : incentive effects of policies Praha : Czech National Bank, 9/2007, s. 57, Working paper series
4. Webové stránky Českého statistického úřadu dostupné z URL: <www.czso.cz>
5. Webové stránky Ministerstva práce a sociálních věcí dostupné z URL: <www.mpsv.cz>
6. Webové stránky Mezinárodní organizace práce dostupné z URL: <www.ilo.org>

Vedoucí diplomové práce: doc. Ing. arch. Vladimíra Šilhánková, Ph.D.  
Ústav veřejné správy a práva  
Ing. Táňa Karlíková  
Ústav veřejné správy a práva

Datum zadání diplomové práce: 23. června 2008

Termín odevzdání diplomové práce: 1. května 2009

  
doc. Ing. Renáta Myšková, Ph.D.  
děkanka

L.S.

  
prof. PhDr. Karel Láčina, DrSc.  
vedoucí ústavu

V Pardubicích dne 21. července 2008

Prohlašuji:

Tuto práci jsem vypracovala samostatně. Veškeré literární prameny a informace, které jsem v práci využila, jsou uvedeny v seznamu použité literatury.

Byla jsem seznámena s tím, že se na moji práci vztahují práva a povinnosti vyplývající ze zákona č. 121/2000 Sb., autorský zákon, zejména se skutečností, že Univerzita Pardubice má právo na uzavření licenční smlouvy o užití této práce jako školního díla podle § 60 odst. 1 autorského zákona, a s tím, že pokud dojde k užití této práce mnou nebo bude poskytnuta licence o užití jinému subjektu, je Univerzita Pardubice oprávněna ode mne požadovat přiměřený příspěvek na úhradu nákladů, které na vytvoření díla vynaložila, a to podle okolností až do jejich skutečné výše.

Souhlasím s prezenčním zpřístupněním své práce v Univerzitní knihovně.

V Krouně dne 20. 04. 2009

.....

## **PODĚKOVÁNÍ**

Na tomto místě bych chtěla poděkovat Ing. Táni Karlíkové za její čas a cenné rady, které byly pro mou práci významným přínosem.

## **ANOTACE**

Tato diplomová práce se zabývá problémem ukazatelů zaměstnanosti a nezaměstnanosti. V první části jsou zmíněny základní pojmy související s trhem práce a dvě metodiky měření nezaměstnanosti v ČR. V druhé části je nastíněn problém skryté nezaměstnanosti a zaměstnanosti. Poslední část se zabývá vývojem ukazatelů v Pardubickém kraji. Na závěr je provedeno shrnutí celé problematiky a zhodnocení dosažení cíle práce.

## **KLÍČOVÁ SLOVA**

trh práce, zaměstnanost, nezaměstnanost, specifické míry nezaměstnanosti, měření nezaměstnanosti, Pardubický kraj, skrytá zaměstnanost, skrytá nezaměstnanost, nelegální práce

## **TITLE**

Unemployment vs. employment index

## **ANNOTATION**

This thesis is focused on problem of employment and unemployment indicators. In the first part there are discussed basic indicators related to the labour market, and two methods of measuring unemployment in the Czech Republic. The second part outlines the problem of hidden unemployment and employment. The last part deals with the development of indicators in Pardubice Region. Finally, there is made a summary of the whole problem and evaluated the achievement of the objectives of this work.

## **KEYWORDS**

labour market, employment, unemployment, specific rates of unemployment, measurement of unemployment, Pardubice Region, hidden employment, hidden unemployment, illegal work

# Obsah

Úvod.....	10
1 Nezaměstnanost, zaměstnanost a jejich vyjádření.....	12
1.1 Trh práce.....	12
1.1.1 Segmentace na trhu práce.....	13
1.2 Nezaměstnanost.....	14
1.2.1 Hlediska ekonomického myšlení.....	14
1.2.1.1 Liberální.....	14
1.2.1.2 Keynesiánský.....	14
1.2.1.3 Marxistický.....	15
1.2.2 Typy nezaměstnanosti.....	16
1.2.2.1 Frikční nezaměstnanost.....	16
1.2.2.2 Strukturální (technologická nezaměstnanost).....	16
1.2.2.3 Cyklická a sezónní nezaměstnanost.....	17
1.2.2.4 Skrytá nezaměstnanost.....	17
1.2.2.5 Neúplná nezaměstnanost (podzaměstnanost).....	17
1.2.2.6 Dlouhodobá nezaměstnanost.....	17
1.2.2.7 Dobrovolná nezaměstnanost.....	18
1.2.2.8 Nedobrovolná nezaměstnanost.....	18
1.3 Zaměstnanost.....	19
1.4 Ekonomická aktivita a související socioekonomické pojmy.....	20
2 Vybrané indikátory trhu práce v České republice.....	21
2.1 Míra nezaměstnanosti.....	21
2.1.1 Nezaměstnanost podle Statistického úřadu Evropských společenství (EUROSTAT).....	22
2.1.1.1 Výběrové šetření pracovních sil (VŠPS).....	22
2.1.2 Nezaměstnanost podle Ministerstva práce a sociálních věcí.....	26
2.1.2.1 Stará metodika výpočtu registrované míry nezaměstnanosti.....	29
2.1.2.2 Nová metodika výpočtu registrované míry nezaměstnanosti.....	29
3 Specifické míry nezaměstnanosti.....	32
3.1.1 Druhy specifických měř nezaměstnanosti.....	32
3.1.1.1 Specifická míra nezaměstnanosti dle pohlaví.....	32
3.1.1.2 Specifická míra nezaměstnanosti dle věkových skupin.....	32
3.1.1.3 Specifická míra nezaměstnanosti dle vzdělání.....	33
3.1.1.4 Regionální specifická míra nezaměstnanosti.....	34
4 Skrytá nezaměstnanost a zaměstnanost.....	39
4.1 Skrytá nezaměstnanost.....	39
4.2 Skrytá zaměstnanost.....	40
5 Vývoj indikátorů trhu práce v letech 2004 – 2008 v Pardubickém kraji.....	45
5.1 Charakteristika Pardubického kraje.....	45
5.2 Nezaměstnanost.....	48
5.2.1 Rok 2004 – 2006.....	48
5.2.2 Rok 2007.....	49
5.2.3 Rok 2008.....	51
5.2.4 Rok 2009.....	53
5.3 Zaměstnanost.....	54
Závěr.....	56
Seznam použité literatury.....	59

## Seznam tabulek

Tabulka 1 - Rozdíly v metodice zjišťování míry nezaměstnanosti mezi MPSV a ČSÚ .....	31
Tabulka 2 - Informativní přehled kódování značení úrovní vzdělávání podle ISCED 1997 ...	33
Tabulka 3 - Minimum a maximum obyvatel pro územní statistické jednotky .....	35
Tabulka 4 – Rozloha a počet obyvatel ČR podle NUTS 2 a krajů k 1. 1. 2007 .....	37
Tabulka 5 - Vývoj nezaměstnanosti za rok 2007.....	49
Tabulka 6 - Míra registrované nezaměstnanosti, neumístění uchazeči o zaměstnání a volná pracovní místa podle okresů k 31. 12. 2007 .....	50
Tabulka 7 - Vývoj nezaměstnanosti za rok 2008.....	51
Tabulka 8 - Míra registrované nezaměstnanosti, neumístění uchazeči o zaměstnání a volná pracovní místa podle okresů k 31. 12. 2008 .....	53

## Seznam obrázků

Obrázek 1 - 5 nejčtenějších státních občanství cizinců v ČR k 31. 12. 2008.....	41
Obrázek 2 - Pardubický kraj na mapě ČR .....	45
Obrázek 3 - Mapa okresů Pardubického kraje.....	46
Obrázek 4 – Složení obyvatel podle věku v Pardubickém kraji a v ČR k 31. 12. 2007.....	48

## Seznam grafů

Graf 1 - Míra nezaměstnanosti v Pardubickém kraji a v ČR za rok 2007 .....	49
Graf 2 - Počet uchazečů o zaměstnání a volná pracovní místa v Pardubickém kraji za rok 2007 .....	50
Graf 3 - Míra nezaměstnanosti v Pardubickém kraji a v ČR za rok 2008 .....	52
Graf 4 - Vývoj zaměstnanosti v Pardubickém kraji v letech 2004 - 2008.....	54
Graf 5 - Vývoj zaměstnanosti v ČR v letech 2004 - 2008.....	55



## Seznam zkratek

<b>BLS</b>	The Bureau of Labour Statistics
<b>ČSÚ</b>	Český statistický úřad
<b>ČR</b>	Česká republika
<b>EAO</b>	Ekonomicky aktivní obyvatelstvo
<b>EU</b>	Evropská unie
<b>ICLS</b>	International Conference of Labour Statisticians
<b>ILO</b>	International Labour Organisation
<b>LAU</b>	Local Administrative Units
<b>LFS</b>	Labour Force Survey
<b>MPSV</b>	Ministerstvo práce a sociálních věcí ČR
<b>NUTS</b>	La Nomenclature des Unités Territoriales Statistiques
<b>VŠPS</b>	Výběrově šetření pracovních sil

## Úvod

Práce hraje významnou roli v životě každého jedince. Je nástrojem k jeho seberealizaci, formuje jeho charakter a jeho sebevědomí. Zaměstnání bychom mohli označit jako druh práce, který je hlavním zdrojem hmotného zabezpečení. Stane-li se jedinec nezaměstnaným, přináší to velký zásah do jeho života, neboť se nedobrovolně stává odděleným od ekonomického a společenského života. Ztráta zaměstnání může mít, pokud se jedná o dlouhodobý stav, velké důsledky, mezi které patří mimo jiné i ztráta pracovních návyků. Nezřídka se člověk ztrátou zaměstnání dostává na samý pokraj společnosti (jedním z následků může být např. i trestná činnost).

S otázkou nezaměstnanosti se setkáváme téměř každodenně, v médiích je toto téma skloňováno pokaždé, jakmile ukazatel míry nezaměstnanosti stoupne (či klesne) byť o jedinou desetinu procenta.

Míra nezaměstnanosti a zaměstnanosti je sledována v národních statistikách všech evropských států, na různých úrovních, ať už celostátních či regionálních, aby mohlo docházet ke komparaci ukazatele jak mezi jednotlivými státy, tak mezi jednotlivými regiony. Měření nezaměstnanosti a zaměstnanosti tedy patří k tradičním úkolům statistických úřadů a státních statistik na celém světě. Těmto ukazatelům, především pak míře nezaměstnanosti, je tedy v rámci statistického měření věnována velká pozornost.

Relativně přesná čísla o počtu nezaměstnaných existují až od dvacátých let 20. století (kdy byla vedena odbory), nicméně první vážné politické a veřejné diskuse probíhaly už od konce 19. století, ve světě však tento problém existuje ještě déle.<sup>1</sup>

*Cílem práce je popis a rozbor ukazatele zaměstnanosti a nezaměstnanosti s důrazem na ukazatel nezaměstnanosti a na vliv skryté zaměstnanosti na tento ukazatel.*

První kapitola práce je obecným úvodem do problému, kdy jsou postupně vymezeny základní pojmy nezaměstnanost a zaměstnanost a pojmy související s trhem práce. Na úvodní část navazuje rozbor vybraných indikátorů na trhu práce. Hlavní důraz je kladen na měření míry nezaměstnanosti podle Statistického úřadu a podle Ministerstva práce a sociálních věcí ČR.

---

<sup>1</sup> Zdroj: BENEŠ, Roman. Vývoj nezaměstnanosti [online]. E-polis.cz, 14. říjen 2003. [cit. 2009-03-26]. Dostupné z WWW stránek: <<http://www.e-polis.cz/sociologie/28-vyvoj-nezamestnanosti.html>>

V druhé části je nastíněn problém skryté nezaměstnanosti a zaměstnanosti. Poslední část se zabývá vývojem ukazatelů v Pardubickém kraji. Na závěr je provedeno shrnutí celé problematiky a zhodnocení dosažení cíle práce.

# 1 **Nezaměstnanost, zaměstnanost a jejich vyjádření**

Předmětem této kapitoly bude nejen teoretické charakterizování samotných pojmů nezaměstnanost a zaměstnanost, ale také pojmů souvisejících, jako: trh práce, nabídka a poptávka na trhu práce, druhy nezaměstnanosti a ekonomická aktivita.

## 1.1 **Trh práce**

Rozvinuté ekonomiky jsou založeny na efektivním fungování instituce trhu. Ekonomická teorie rozlišuje trh výrobků a služeb a vedle něj trh výrobních faktorů, k němuž je řazen i pracovní trh. Trh práce je možné definovat jako místo, kde se střetává nabídka práce a poptávka po práci.

**Kvantitativně** je práce množstvím vynaložených pracovních hodin na určité množství produktu. Ve smyslu **kvalitativním** tvoří práci úroveň všeobecného a odborného vzdělání, profesní struktura a všeobecné podmínky kulturní vyspělosti a zdraví obyvatelstva.

**Nabídka práce** si lze představit jako možnou volbu člověka, který se rozhoduje, zda pracovat nebo nepracovat. Člověk se tedy rozhoduje mezi volným časem a prací, za kterou získává mzdu a porovnává volný čas s ostatními statky, které by si mohl za mzdu koupit. Cena volného času je to, co člověk obětuje, čeho se vzdá, jestliže se rozhodne mít volný čas, tedy nepracovat. Mzda je tedy cenou volného času.<sup>2</sup>

**Poptávka po práci** je závislá na poptávce spotřebitelů po statcích, které se pomocí práce vyrábí. Při nákupu práce se firmy orientují podle nákladů, které se musí vynaložit a podle výnosů, které jim práce přinese. Mezi hlavní faktory, které poptávku po práci ovlivňují, patří cena práce – mzda, produktivita práce a očekávané budoucí tržby.<sup>3</sup>

Nezaměstnanost nebo naopak přebytek volných pracovních míst vycházejí z rozdílů mezi nabídkou a poptávkou.

---

<sup>2</sup> Zdroj: HOLMAN, R. *Ekonomie*. S. 269 – 275

<sup>3</sup> Zdroj: JÍROVÁ, H. *Trh práce a politika zaměstnanosti*. S. 9

### 1.1.1 Segmentace na trhu práce

Teorie, zkoumající zvláštnosti trhu práce upozorňuje na jev, který je označován pojmem segmentace trhu práce. Segmentace trhu práce znamená, že neexistuje jediný trh práce, ale celá řada trhů. Zásadně je třeba rozlišovat mezi primárním a sekundárním trhem práce.

- *Primární trh práce* – soustřeďuje lepší a výhodnější pracovní příležitosti, s vyšší prestiží, s možností profesionálního růstu, vyššími výdělky a větší jistotou zaměstnání.
- *Sekundární trh práce* – soustřeďuje pracovní místa s nízkou prestiží, malými požadavky na kvalifikaci, nízkými výdělky a značnou nejistotou zaměstnání.<sup>4</sup>

Dalším dělením trhu práce může být dělení na:

- *Externí trhy práce* – jsou trhy, kde se setkávají pracovníci, nabízející svoji pracovní sílu a kvalifikaci, s firmami nabízejícími volná pracovní místa. Tento trh je tvořen lokálním, regionálním, národním a mezinárodním trhem práce.
- *Interní trhy práce* – představují pracovní příležitosti uvnitř jednotlivých firem. Týkají se pracovníků, které má firma k dispozici a jejich pohybu uvnitř firmy, od jejich vstupu přes různá stadia jejich kariéry (pokud existuje) až po jejich odchod z firmy.<sup>5</sup>

V praxi se setkáváme také s členěním na:

- *Formální trh práce* – je trh oficiálních pracovních příležitostí, ta či onak kontrolovaný společenskými institucemi sloužícími k jeho regulaci
- *Neformální trh práce* – je naproti tomu většinou mimo kontrolu daňových úřadů a vedle aktivit řazených do šedé ekonomiky, zde mluvíme o různých formách nelegálního podnikání, o obcházení pracovního a daňového zákona, ale i domácí práce. Řadí se zde i různé formy sousedské výpomoci.<sup>6</sup>

Na trhu práce je dnes pocíťován vážný nedostatek kvalifikované práce, zejména vysoce kvalifikovaných vědců, techniků, inženýrů a manažerů.

---

<sup>4</sup> Zdroj: JÍROVÁ, H. *Trh práce a politika zaměstnanosti*. S. 12

<sup>5</sup> Zdroj: BRDEK, M., JÍROVÁ, H. *Sociální politika v zemích EU a ČR*. S. 317 a další

<sup>6</sup> Zdroj: MAREŠ, P. *Nezaměstnanost jako sociální problém*. S. 61

## **1.2 Nezaměstnanost**

Nezaměstnanost představuje v minulosti i v současnosti jeden z nejsledovanějších a nejdiskutovanějších jevů tržních hospodářství. K nezaměstnanosti můžeme přistupovat třemi způsoby ekonomického myšlení. Hlediskem liberálním, které vyrůstá z tradice klasické ekonomie, keynesiánským a marxistickým. Problém nezaměstnanosti nemůže ovlivňovat nikdo jiný než vláda. Záleží tedy na vládě, která je v demokratických státech volena lidmi, aby se přiklonila k jednomu ze tří základních směrů. Můžeme však říci, že během uplynulých deseti let zažila naše ekonomika vládu všech následujících typů ekonomického myšlení.

### **1.2.1 Hlediska ekonomického myšlení**

#### **1.2.1.1 Liberální**

Liberalistická a neoklasická ekonomie je soustředěna kolem koncepce trhu a rovnováhy na trhu, zajišťované svobodnou soutěží. Každý existující trh má určitou cenovou rovnováhu, na které jsou poptávka a nabídka vyváženy. Této rovnováhy lze dosahovat víceméně automaticky tržním mechanismem.

Nezaměstnanost odráží časovou nerovnováhu mezi poptávkou a nabídkou práce na pracovním trhu. Protože je míra nezaměstnanosti spojována s nedostatečnými podněty k práci, je liberalistický pohled na sociální stát skeptický. Systém zaručený z dávek sociálního státu totiž oslabuje podněty k práci.<sup>7</sup>

#### **1.2.1.2 Keynesiánský**

Pro Keynese je výchozím bodem uznání existence stálé nedobrovolné nezaměstnanosti. Na rozdíl od liberalistů nejde v případě nezaměstnanosti ani o vyhýbání se práci vůbec, ani o neochotu pracovat za nepříznivých podmínek. V Keynesově pojetí existují především dvě rozhodující příčiny masové a přetrvávající nezaměstnanosti. Jsou to technologický pokrok, vytlačující živou práci, a chronický nedostatek poptávky. V situaci, kdy existuje nedostatečná poptávka po práci, nemohou pracovníci najít zaměstnání ani za nízké mzdy.

---

<sup>7</sup> Zdroj: MAREŠ, P. *Nezaměstnanost jako sociální problém*. S. 28

Celkově se Keynes kloní k názoru, že nezaměstnanost je technickým problémem regulace agregované úrovně spotřeby, úspor a investic. Oba základní ideální typy nezaměstnanosti nejsou totiž, podle Keynesa, regulované pouze tržním mechanismem. Ten nedává záruku, že přirozená míra nezaměstnanosti bude přiměřená nezaměstnanosti dobrovolné a proto Keynes vyžaduje státní intervenci do ekonomiky.<sup>8</sup>

### 1.2.1.3 *Marxistický*

Podle marxismu je nezaměstnanost spjata s kapitalismem, který je vnitřně neschopný vyhnout se opakujícím se krizím a proto i periodické masové nezaměstnanosti. Marxisté tak chápou tržní ekonomikou jako nestálou v důsledku jejich vnitřních rozporů.

Konkrétní stav nezaměstnanosti je výsledkem absolutního poklesu poptávky po práci. Ze zaměstnání jsou přímo vytlačovány osoby nahrazené novými stroji, ale nepřímo i osoby, které by byly jinak při rozšiřování podniků na staré technické základně trhem práce absorbovány. Takto vytlačení pracovníci jsou k dispozici novým kapitálům. Nezaměstnanost je chápána jako důsledek nerovnováhy mezi reprodukcí pracovních sil a akumulací kapitálu. Odstranit ji lze jen zrušením soukromého vlastnictví výrobních prostředků.<sup>9</sup>

Koho tedy lze považovat za **nezaměstnaného**? Pojem nezaměstnaný je možno v různých zemích vysvětlit různě. V současnosti je kvůli mezinárodnímu srovnávání nejvíce využívána definice podle ILO (International Labour Organisation). Podle usnesení, které bylo přijato v roce 1982 na 13. mezinárodní konferenci statistiků práce (13th International Conference of Labour Statisticians (ICLS) pořádané Mezinárodním úřadem práce (ILO)<sup>10</sup>), je za **nezaměstnaného** považovaná osoba, která:

1. je schopna práce (věkem, zdravotním stavem, ale i osobní situací),
2. chce zaměstnání (často se ještě specifikuje nyní, aktuálně), ale
3. je přes tuto snahu v daný okamžik bez zaměstnání (tedy i přes svou snahu, která je různě vymezována jako přiměřená, nenalézající přiměřené zaměstnání).

---

<sup>8</sup> Zdroj: MAREŠ, P. *Nezaměstnanost jako sociální problém*. S. 30

<sup>9</sup> Zdroj: MAREŠ, P. *Nezaměstnanost jako sociální problém*. S. 32

<sup>10</sup> Zdroj: Webové stránky *Mezinárodní organizace práce* dostupné z WWW stránek: <www.ilo.org> [citováno dne 17-11-2008]

První podmínka eliminuje ty, kdo nemají zaměstnání, ale nejsou ani schopni o ně soutěžit (často jsou zabezpečeni dávkami sociálního státu). Druhá eliminuje ty, kdo volí alternativní životní strategii (často jsou zabezpečeni jinými příjmy – zisk, renta, stipendia)<sup>11</sup>.

Ne každý, kdo nepracuje, je nezaměstnaný. Souvisí to s odlišením práce, především práce konané pro vlastní potěšení (či v rámci domácnosti) od práce (zaměstnání) na smluvním základě zahrnujícím materiální odměnu za její výkon. Nezaměstnanost neznamená nemít práci, ale nemít placené zaměstnání, nemít příjem ze zaměstnání.

### **1.2.2 Typy nezaměstnanosti**

Rozlišujeme několik typů nezaměstnanosti:<sup>12</sup>

#### **1.2.2.1 Frikční nezaměstnanost**

Vzniká v důsledku neustálého pohybu lidí mezi oblastmi a pracovními místy nebo v průběhu jednotlivých stádií životního cyklu. Dokonce i kdyby se ekonomika nacházela ve stavu plné zaměstnanosti, byla by zde určitá fluktuace – lidé, kteří hledají zaměstnání po absolvování školy nebo se stěhují do jiného města, ženy se mohou vracet do práce po mateřské dovolené. Protože frikčně nezaměstnaní pracovníci často přecházejí z jedné práce do druhé nebo shánějí lepší zaměstnání, má se obvykle za to, že jsou *nezaměstnaní dobrovolně*.

#### **1.2.2.2 Strukturální (technologická nezaměstnanost)**

O této nezaměstnanosti se hovoří jako o výsledku nerovnováhy mezi pracovní silou a požadavky zaměstnavatelů po určitém typu práce. Objevuje se tam, kde je nesoulad mezi nabídkou a poptávkou po pracovnících. Projevuje se vyšší nezaměstnaností osob s určitou kvalifikací, kterou trh v nabízeném rozsahu neabsorbuje, a naopak vyšší poptávkou po kvalifikaci, která není na trhu práce v dostatečném rozsahu nabízena. Indikátorem strukturální zaměstnanosti je výskyt vysokého počtu nezaměstnaných a současně výskyt značného počtu volných míst.

---

<sup>11</sup> Zdroj: MAREŠ, P. *Nezaměstnanost jako sociální problém*. S. 16

<sup>12</sup> Zdroj: MAREŠ, P. *Nezaměstnanost jako sociální problém*. S. 18 a další



### **1.2.2.3 Cyklická a sezónní nezaměstnanost**

Je spojena s cyklickými fluktuacemi ekonomiky, tj. rozdílem mezi skutečnou a přirozenou mírou nezaměstnanosti a tedy i rozdílem mezi skutečným a potencionálním produktem. Například poptávka po práci ve stavebnictví, v zemědělství a v některých dalších odvětvích vykazuje silné sezónní fluktuace. Sezónní nezaměstnanost pokládáme za složku frikční nezaměstnanosti, a proto je i částí přirozené míry nezaměstnanosti.

### **1.2.2.4 Skrytá nezaměstnanost**

Je jedním z dalších typů nezaměstnanosti se kterým se můžeme setkat. Jedná se zde o osoby, které jsou nezaměstnané a přesto nejsou takto zaregistrovány. Velkou část této skryté nezaměstnanosti tvoří vdané ženy a mladiství. Jde o osoby, které na hledání práce rezignovaly, nebo si práci hledají pomocí neformálních sítí, či přímo u zaměstnavatelů bez registrace na pracovním úřadě. Skrytá nezaměstnanost je dána i tím, že z údajů o nezaměstnaných jsou často vyřazeny osoby, které jsou sice umístěny, ale zařazeny do různých programů pro nezaměstnané (rekvalifikace, veřejně prospěšné práce apod.).

### **1.2.2.5 Neúplná nezaměstnanost (podzaměstnanost)**

Je charakterizována existencí pracovníků, kteří musejí přijmout práci na snížený úvazek či práci nevyužívající plně jejich schopnosti a kvalifikaci. Nejčastější formou zde jde o zkrácenou pracovní dobu či sdílení pracovního místa, kdy o jedno pracovní místo se dělí dvě osoby. V našich podmínkách je třeba se zmínit o jevu, který s nezaměstnaností souvisí. Totiž o tzv. **job stagnation**, kdy vysoká míra nezaměstnanosti brzdí profesionální a i prostorovou mobilitu. I lidé silně nespokojení se svojí situací nechtějí v době vysoké nezaměstnanosti riskovat problémy s hledáním jiného pracovního místa a setrvávají ve svém často frustrujícím zaměstnání.

### **1.2.2.6 Dlouhodobá nezaměstnanost**

Doba trvání nezaměstnanosti, která je velmi důležitá pro určení poměru frikční a dlouhodobé nezaměstnanosti, se vypočítá dvěma způsoby. V prvním případě je to doba trvání aktuální nezaměstnanosti totožná s dobou trvání registrací nezaměstnané osoby na úřadu práce a datem provedení výpočtu (tato metoda má tendenci dlouhodobou nezaměstnanost nadhodnocovat, neboť nezachytí řadu případů krátkodobé nezaměstnanosti).

Druhým případem je trvání nezaměstnanosti chápáno jako období nezaměstnanosti konkrétních případů od registrace dané osoby mezi nezaměstnanými na úřadě práce po její vyřazení z registrace (tato metoda podává relevantní údaje, je i významným zdrojem informací pro účely sociální politiky).

Délka nezaměstnanosti hraje důležitou roli ve struktuře nezaměstnanosti, ale i v nárocích na sociální dávky státu. I nízká míra nezaměstnanosti však může být nepříznivá, jestliže se jedná o nezaměstnanost dlouhodobou. V oblastech, kde je nezaměstnanost vyšší, ale obrat mezi nezaměstnanými je rychlý, je situace příznivější. A to jednak z hlediska samotných nezaměstnaných, ale i z důvodu zatížení státního rozpočtu. Znovu zařazení dlouhodobě nezaměstnaných vyžaduje mnohem vyšší náklady než zprostředkování práce osobám, pro kterou je nezaměstnanost jen krátkou životní zkušeností.

#### **1.2.2.7 Dobrovolná nezaměstnanost**

Nezaměstnaný hledá práci, ovšem za vyšší mzdu, než která na trhu práce převládá. V tom spočívá dobrovolnost jejich nezaměstnanosti.

Délka trvání dobrovolné nezaměstnanosti závisí na tom, jaké alternativní příležitosti mají nezaměstnaní. Mezi jejich alternativní příležitosti patří podpory v nezaměstnanosti. Jsou-li podpory v nezaměstnanosti nízké a doba jejich poskytování krátká, je dobrovolná nezaměstnanost nízká, protože jsou nezaměstnaní lidé motivováni k tomu, aby si rychle našli nové zaměstnání.

Důvody: člověk je dostatečně hmotně zajištěn, nepotřebuje práci (student, jehož podporují rodiče, žena, která se rozhodne zůstat doma apod.).

#### **1.2.2.8 Nedobrovolná nezaměstnanost**

Nezaměstnaní hledají práci za takovou mzdu, která na trhu práce převládá (někteří by dokonce akceptovali i mzdu nižší), ale nemohou ji najít.

Příčinou tohoto typu nezaměstnanosti jsou překážky bránící poklesu mezd. jednou z nich bývají odbory, pokud si jako jeden z hlavních cílů vytknou prosazování vyšších mezd. Odbory brání poklesu mezd často i tehdy, kdy se na trhu práce objevuje nezaměstnanost.

Nedobrovolná nezaměstnanost má pro člověka horší důsledky než nezaměstnanost dobrovolná. Zatímco dobrovolně nezaměstnaný odmítá místa, která nejsou placena podle jeho představ, a hledá něco lepšího, nedobrovolně nezaměstnaný si nevybírá, ale přesto práci nenalézá. Nezaměstnanost se pro něj stává zdrojem existenčních potíží, ale i pocitu zklamání a beznaděje.

Příčinou nedobrovolné nezaměstnanosti se může stát i uzákoněná minimální mzda. Ta může vyvolat nezaměstnanost především u profesí, kde je rovnovážná mzda nižší než zákonná min. mzda.

Praktické odlišení dobrovolné a nedobrovolné nezaměstnanosti je obtížné. Řada lidí, kteří jsou ve skutečnosti dobrovolně nezaměstnaní, se hlásí na úřadech práce, hlavně proto, aby dostali podporu v nezaměstnanosti, a také třeba doufají, že jim úřad práce najde dobře placené zaměstnání. Přitom se snaží nabízená místa systematicky odmítat, nebo práci přijmout na krátkou dobu a po čase ji opustit (běžná „strategie“, jak si systematicky obnovovat nárok na podporu v nezaměstnanosti).

### **1.3 Zaměstnanost**

Definice zaměstnanosti se mezi jednotlivými státy výrazně neliší. Například podle amerického The Bureau of Labour Statistics (dále BLS) je zaměstnaným osoba, starší 16 let a splňující jednu z následujících podmínek:

- zaměstnanec veřejného nebo soukromého sektoru,
- samostatné výdělečně činný, nebo
- mající práci, ale momentálně nepracující kvůli nemoci, špatnému počasí, dovolené nebo stávce.<sup>13</sup>

**Plná zaměstnanost** – je chápána jako stav, kdy ten co chce pracovat a přijmout mzdu, kterou mu zaměstnavatelé nabídnou, zaměstnání vždy najde. Při takovém stavu by se míra nezaměstnanosti měla pohybovat okolo 2 – 6 %. Překročení této hranice, jak dolů, tak nahoru, bývá považováno za nežádoucí. Někdy se také hovoří o přirozené nezaměstnanosti.

---

<sup>13</sup> Zdroj: Webové stránky *LABORSTA*, statistika Mezinárodní organizace práce dostupné z WWW stránek: <laborsta.ilo.org> [citováno dne 19-11-2008]

## 1.4 Ekonomická aktivita a související socioekonomické pojmy

V České republice můžeme obyvatelstvo, počínaje dosažením věku 15-ti let, rozdělit na tři skupiny, a to na mezi zaměstnané, nezaměstnané a ostatní:

- 1) **zaměstnaní**, tj. obyvatelstvo, které má placené zaměstnání nebo sebezaměstnání (včetně osob dočasně v práci nepřítomných, ale s formální vazbou k zaměstnání, jako např. osoby ve stavu nemocných nebo na mateřské dovolené).
- 2) **nezaměstnaní**, tj. osoby splňující tři podmínky (jde o tzv. standardizované pojetí nezaměstnanosti):
  - nemají placené zaměstnání ani sebezaměstnání,
  - přitom práci aktivně hledají,
  - jsou ochotni během určité doby (např. 14 dní) nastoupit.

Jde tedy o osoby schopné a ochotné pracovat, představující potenciální výrobní faktor, zdroj tvorby produktu.

Zaměstnaní plus nezaměstnaní vytvářejí dohromady tzv. **ekonomicky aktivní obyvatelstvo** neboli **pracovní sílu** dané země.

- 3) **ostatní (ekonomicky neaktivní obyvatelstvo)**: studenti, penzisté, invalidé, ženy v domácnosti atd., pokud nesplňují podmínky předchozích dvou skupin (nazývají se též jako ekonomicky neaktivní obyvatelstvo)<sup>14</sup>.

Ekonomicky neaktivní pracovní činnost nerealizují, nejsou do pracovního procesu zařazeni. Je tomu tak buď z důvodu, že v důsledku svých demografických či zdravotních determinant a problémů pracovat nemohou (děti, staří lidé, dlouhodobě nemocní, invalidé), nebo proto, že by sice pracovat mohly, ale nechtějí. Prostředky pro zajištění vlastní existence mohou získávat jak legálními cestami a způsoby (např. pobíráním renty), tak nelegálními (různé formy zločinnosti).<sup>15</sup>

Předmětem této části bylo definovat základní pojmy týkající se zaměstnanosti, nezaměstnanosti a trhu práce. V následující kapitole bych se zaměřila na vybrané ukazatele trhu práce v České republice a na různé metodiky jejich měření.

---

<sup>14</sup> Zdroj: HELÍSEK, M. Makroekonomie: základní kurz. S. 181 - 182

<sup>15</sup> Zdroj: NOVÝ, I., SURYNEK A. Sociologie pro ekonomy a manažery. S. 230

## 2 Vybrané indikátory trhu práce v České republice

Zmíněny budou různé metodiky měření nezaměstnanosti v České republice.

### 2.1 Míra nezaměstnanosti

Nezaměstnanost, respektive míra nezaměstnanosti, je jedním z klíčových makroekonomických ukazatelů, který je v popředí zájmu jak laické a akademické veřejnosti, tak i kruhů politických. Významnou roli hrají také aktuální ekonomické podmínky a stav společnosti. Dříve než budeme definovat relativní ukazatel, *míru nezaměstnanosti*, musíme být schopni určit počet nezaměstnaných, tj. rozsah nezaměstnanosti.

Nejobecnější učebnicová definice míry nezaměstnanosti ( $u$ ) zní: Míra nezaměstnanosti ( $u$ ) je dána poměrem nezaměstnaných ( $U$ ) k pracovní síle, neboli ekonomicky aktivnímu obyvatelstvu (EAO) <sup>16</sup>:

$$u = \frac{U}{EAO} * 100 \text{ [v \%]}$$

Výsledek tohoto vzorce říká, kolik procent práceschopného obyvatelstva je nezaměstnáno.

Jak již bylo uvedeno výše, do ekonomicky aktivního obyvatelstva (EAO) je zahrnuta suma zaměstnaných a nezaměstnaných.

Jsou rozlišovány dva druhy míry nezaměstnanosti:

- **obecná míra nezaměstnanosti** – tuto míru zaznamenává Statistický úřad Evropských společenství (EUROSTAT) a metody výpočtu této míry přebírá od Eurostatu Český statistický úřad (ČSÚ), který vychází z výsledků *Výběrového šetření pracovních sil* (VŠPS). O VŠPS a jednotlivých definicích bude pojednáno dále.
- **registrovaná míra nezaměstnanosti** – tuto míru sleduje Ministerstvo práce a sociálních věcí (MPSV), data pro výpočet této míry získává po linii úřadů práce ČR.

---

<sup>16</sup> Zdroj: RUSMICOVÁ, L., SOUKUP, J. A KOLEKTIV. *Makroekonomie: základní kurz*. S. 21

### **2.1.1 Nezaměstnanost podle Statistického úřadu Evropských společenství (EUROSTAT)**

Eurostat a ČSÚ vycházejí ze směrnice Mezinárodní organizace práce (ILO – International Labour Organisation). Ukazatele jsou zpracovávány na základě primárních dat z LFS (Labour Force Survey) jednotlivých členských států EU tak, aby zabezpečovaly mezinárodní srovnání mezi jednotlivými členskými státy. Všechny definice se týkají osob starších 15 let, žijících ve vlastní domácnosti.

Zdrojem dat pro nezaměstnanost zjišťovanou ČSÚ je tzv. *Výběrového šetření pracovních sil* (VŠPS). Tato nezaměstnanost se používá hlavně pro mezinárodní srovnávání a je zjišťována jak v zemích Evropské unie (EU), tak v zemích kandidátských.

Podle okruhu zahrnutých osob se rozlišují zaměstnaní v národním hospodářství celkem a zaměstnaní v civilním sektoru (tj. bez příslušníků armády).

#### **2.1.1.1 Výběrové šetření pracovních sil (VŠPS)**

Toto statistické šetření u domácností poskytuje údaje o celkové zaměstnanosti a nezaměstnanosti obyvatelstva a další údaje s touto problematikou související. Jsou přitom respektovány definice a obsahová náplň jednotlivých ukazatelů podle požadavků Eurostatu a doporučení Mezinárodní organizace práce (ILO). V České republice se provádí nepřetržitě od roku 1992 na celém území. VŠPS je kontinuální šetření, jehož výsledky jsou vyhodnocovány a publikovány ve čtvrtletní periodicitě. Provádí se ve vybraném vzorku domácností a zjišťuje se aktuální struktura zaměstnanosti podle pohlaví, věku a vzdělání, odvětví a charakter zaměstnání respondentů. Dále jsou šetřeny údaje o podzaměstnanosti, souběhu zaměstnání a mobilitě pracovních sil. Rovněž poskytuje informace o celkové nezaměstnanosti a jejím charakteru, o struktuře nezaměstnaných z hlediska sociálního, profesního, kvalifikačního, délky trvání nezaměstnanosti aj., a to i v územním průřezu. Výsledky VŠPS jsou publikovány podle bydliště respondentů.<sup>17</sup>

Předmětem šetření jsou všechny osoby obvykle bydlící v domácnostech šetřených bytů. Každá samostatně hospodařící domácnost ve vybraném bytě je považována za samostatnou jednotku, v jejímž rámci jsou zjišťovány vzájemné vztahy a základní

---

<sup>17</sup> Zdroj: Webové stránky *Českého statistického úřadu* dostupné z WWW stránek: <www.czso.cz> [citováno dne 26-01-2009]

sociologické a demografické informace o členech domácností. Za jednotlivé členy domácností 15-ti leté a starší jsou zjišťovány podrobné údaje o ekonomické aktivitě a vzdělání. Šetření se nevztahuje na osoby bydlící dlouhodobě v hromadných ubytovacích zařízeních. Z toho důvodu jsou údaje za určité skupiny obyvatelstva, zejména za cizí státní příslušníky žijící a pracující na území republiky, k dispozici v omezené míře.<sup>18</sup>

Výběrový soubor zahrnoval ve 4. čtvrtletí roku 2008 více než **25 tis. bytů** na území celé České republiky (0,6 % všech trvale obydlených bytů), v nichž bylo šetřeno přes **59 tis. respondentů všech věkových skupin**. Z nich je více než **51 tis. respondentů ve věku 15 a více let**. Tento rozsah souboru umožňuje získat spolehlivé odhady charakteristik trhu práce na úrovni republiky a s relativně dostatečnou spolehlivostí i odhady krajských a oblastních hodnot.<sup>19</sup>

#### **VŠPS vychází z následujících definic:**

**Ekonomicky aktivní obyvatelstvo (pracovní síla v národním hospodářství)** je ukazatel, který je definován jako součet zaměstnaných osob (v hlavním zaměstnání) v národním hospodářství a nezaměstnaných osob.

Za **zaměstnané** se považují všechny osoby patnáctileté a starší, obvykle bydlící na sledovaném území, které v průběhu referenčního týdne pracovaly alespoň 1 hodinu za mzdu, plat nebo jinou odměnu, nebo sice nebyly v práci, ale měly formální vztah k zaměstnání; hlavním kritériem pro zařazení mezi zaměstnané je tedy vyvíjení jakékoliv odměňované pracovní aktivity. Není proto rozhodující, zda pracovní aktivita těchto osob měla trvalý, dočasný, sezónní či příležitostný charakter a zda měly jen jedno nebo více souběžných zaměstnání, nebo zda současně studovaly, pobíraly nějaký důchod apod.<sup>20</sup>

Podle mezinárodní metodiky **jsou** mezi zaměstnané zahrnovány:

- osoby pracující ve vlastní či rodinné firmě,
- profesionální i neprofesionální příslušníci armády, osoby ve výkonu civilní služby,
- osoby na mateřské dovolené, které před nástupem pracovaly.

---

<sup>18</sup> Zdroj: Webové stránky *Českého statistického úřadu* dostupné z WWW stránek: <www.czso.cz> [citováno dne 26-01-2009]

<sup>19</sup> Zdroj: Webové stránky *Českého statistického úřadu* dostupné z WWW stránek: <[http://www.czso.cz/csu/redakce.nsf/i/zam\\_vsps](http://www.czso.cz/csu/redakce.nsf/i/zam_vsps)> [citováno dne 08-02-2009]

<sup>20</sup> Zdroj: Webové stránky *Českého statistického úřadu* dostupné z WWW stránek: <[http://www2.czso.cz/csu/2008edicniplan.nsf/t/4C0029B628/\\$File/141308m4\\_cz.pdf](http://www2.czso.cz/csu/2008edicniplan.nsf/t/4C0029B628/$File/141308m4_cz.pdf)> [citováno dne 20-02-2009]

Podle mezinárodní metodiky **nejsou** mezi zaměstnané zahrnovány:

- osoby na mateřské dovolené, které před nástupem nepracovaly, a osoby na další mateřské (rodičovské) dovolené - jsou klasifikovány jako nezaměstnané nebo osoby ekonomicky neaktivní podle toho, zda splňují či nesplňují podmínky ILO.

Podle výše uvedené definice jsou např. učni, studenti, osoby v domácnosti a další osoby zabývající se především mimoekonomickými aktivitami, kteří však v referenčním období odpracovali alespoň 1 hodinu za plat či odměnu nebo měli formální vztah k zaměstnání, považováni za **zaměstnané**.

**Nezaměstnaní** jsou všechny osoby 15 leté a starší (bez horní věkové hranice), které ve sledovaném období souběžně splňovaly dále uvedené tři základní podmínky:

- byly bez práce, to znamená, že v referenčním týdnu neodpracovaly ani jednu hodinu za plat či odměnu ani neměly práci, ve které by byly dočasně nepřítomny,
- hledaly aktivně práci. Formou aktivního hledání práce se rozumí hledání práce prostřednictvím úřadu práce nebo soukromé zprostředkovatelny práce, dále hledání práce přímo v podnicích, využívání inzerce, podnikání kroků pro založení vlastní firmy, podání žádosti o pracovní povolení a licence nebo aktivní hledání zaměstnání jakýmkoliv jiným způsobem,
- byly připraveny k nástupu do práce, tj., během referenčního období byly k dispozici okamžitě nebo nejpozději do 14 dnů. Kromě těchto osob jsou podle definice Eurostatu klasifikovány jako nezaměstnané i osoby, které práci nehledají, protože ji již našly, ale nástup je stanoven na pozdější dobu (nejpozději do tří měsíců).

Pokud osoby nesplňují alespoň jednu ze tří uvedených podmínek, jsou klasifikovány jako zaměstnané nebo ekonomicky neaktivní (podle dalších konkrétních charakteristik).

**Obecná míra nezaměstnanosti** (ILO) je ukazatel získaný z výsledků VŠPS podle mezinárodních definic a doporučení. Jedná se o podíl nezaměstnaných na pracovní síle.

Za **dlouhodobě nezaměstnané** jsou považovány osoby, které byly v referenčním týdnu nezaměstnané déle než jeden rok.

**Míra dlouhodobé nezaměstnanosti** vyjadřuje podíl dlouhodobě nezaměstnaných na součtu osob zaměstnaných a dlouhodobě nezaměstnaných.



**Míra zaměstnanosti** je vyjádřena podílem zaměstnaných na počtu všech osob 15+.

**Míra ekonomické aktivity** je konstruována podle metodiky ILO a Eurostatu, tj. jako podíl celkové pracovní síly na počtu osob ve věku 15 a více let.

Rozlišení oblastí na **město a venkov** bylo provedeno na základě počtu trvale obydlených bytů v obci. Obce s počtem trvale obydlených bytů vyšším než **800** jsou považovány za město.

**Neumístění uchazeči o zaměstnání** jsou občané trvale bydlící v příslušné oblasti, kteří nejsou v pracovním nebo obdobném vztahu k zaměstnavateli, ani nevykonávají samostatnou výdělečnou činnost a kteří požádali úřad práce o zprostředkování vhodného zaměstnání.

**Registrovaná míra nezaměstnanosti** je podíl, kde v čitateli je počet neumístěných uchazečů o zaměstnání a ve jmenovateli disponibilní pracovní síla (tj. zaměstnaní + neumístění uchazeči o zaměstnání).

**Neformální vzdělávání** – je to forma vzdělávání, kdy se respondent účastní kurzů, ve kterých získává nové znalosti a dovednosti. Nutnou podmínkou pro zařazení do těchto kurzů je vždy účast odborného lektora či učitele.

**Dojížd'ka do zaměstnání** – údaje o výši dojížd'ky nelze bezprostředně srovnávat s výsledky SLDB (Sčítání lidu, domu a bytů), protože údaje VŠPS se vztahují pouze k osobám obvykle bydlících v bytech a nikoliv v ubytovacích zařízeních.

**GPG** – Gender Pay Gap: relativní rozdíl průměru či mediánu mzdy mužů a žen (vztažený k mediánu či průměru mzdy mužů). Vyjadřuje se v %. Vyšší hodnota tohoto indexu nemusí nutně znamenat existenci diskriminace na trhu práce. Z větší části lze rozdíl vysvětlit působením dalších faktorů s odlišnou strukturou u mužů a žen (kromě vzdělání se jedná např. o odvětví, zaměstnání, počet odpracovaných hodin, aj.)<sup>21</sup>

---

<sup>21</sup> Zdroj: Webové stránky Českého statistického úřadu dostupné z WWW stránek: <[http://www2.czso.cz/csu/2008edicniplan.nsf/t/4C0029B628/\\$File/141308m4\\_cz.pdf](http://www2.czso.cz/csu/2008edicniplan.nsf/t/4C0029B628/$File/141308m4_cz.pdf)> [citováno dne 08-02-2009]

### **2.1.2 Nezaměstnanost podle Ministerstva práce a sociálních věcí**

Evidence úřadů práce a MPSV zahrnuje počty registrovaných uchazečů o zaměstnání, počty vyřazených uchazečů, údaje o volných pracovních místech, o vytvořených společensky účelných pracovních místech, o pracovních místech v rámci veřejně prospěšných prací, o rekvalifikaci, uplatnění rekvalifikovaných pracovníků apod. Tyto ukazatele se zjišťují a publikují v měsíční periodicitě. Kromě toho se čtvrtletně publikují podrobnější data o věkové a vzdělanostní struktuře uchazečů o zaměstnání, délce nezaměstnanosti, výši měsíčně poskytované dávky v nezaměstnanosti, struktuře volných pracovních míst podle požadované kvalifikace a dále i údaje o cizincích pracujících v ČR a českých občanech pracujících v zahraničí. Co se týče míry nezaměstnanosti, MPSV publikuje tzv. registrovanou míru nezaměstnanosti, a to v měsíční, čtvrtletní, pololetní a roční periodicitě.

Bude objasněno pár základních pojmů, které jsou odlišné od ČSÚ a vysvětlen rozdíl mezi starou a novou metodikou při zjišťování registrované míry nezaměstnanosti.

Podle zákona č. 435/2004 Sb., o zaměstnanosti (§ 25):

**Uchazečem o zaměstnání** je fyzická osoba, která osobně požádá o zprostředkování vhodného zaměstnání úřad práce, v jehož správním obvodu má bydliště, a při splnění zákonem stanovených podmínek je úřadem práce zařazena do evidence uchazečů o zaměstnání.

(1) Uchazečem o zaměstnání může být, pokud tento zákon dále nestanoví jinak, pouze fyzická osoba, která není:

- a) v pracovněprávním vztahu nebo ve služebním poměru, s výjimkami uvedenými v odstavcích 3 a 5,
- b) osobou samostatně výdělečně činnou; za osobu samostatně výdělečně činnou se považuje fyzická osoba, která se pro účely důchodového pojištění podle zvláštního právního předpisu považuje za osobu samostatně výdělečně činnou,
- c) společníkem nebo jednatelem společnosti s ručením omezeným nebo komanditistou komanditní společnosti nebo společníkem veřejné obchodní společnosti vykonávajícím mimo pracovněprávní vztah k této společnosti pro společnost práci, za kterou je touto společností odměňován a jeho měsíční nebo průměrná měsíční odměna spolu s případným výdělkem (odměnou) podle odstavce 3 přesáhne polovinu minimální mzdy,
- d) členem představenstva akciové společnosti vykonávajícím mimo pracovněprávní vztah k této společnosti pro společnost práci, za kterou je touto společností odměňován a jeho

měsíční nebo průměrná měsíční odměna spolu s případným výdělkem (odměnou) podle odstavce 3 přesáhne polovinu minimální mzdy,

e) členem dozorčí rady obchodní společnosti vykonávajícím mimo pracovněprávní vztah k této společnosti pro společnost práci, za kterou je touto společností odměňován a jeho měsíční nebo průměrná měsíční odměna spolu s případným výdělkem (odměnou) podle odstavce 3 přesáhne polovinu minimální mzdy,

f) členem družstva vykonávajícím mimo pracovněprávní vztah k družstvu pro družstvo práci, za kterou je družstvem odměňován a jeho měsíční nebo průměrná měsíční odměna spolu s případným výdělkem (odměnou) podle odstavce 3 přesáhne polovinu minimální mzdy,

g) soudcem,

h) poslancem nebo senátorem Parlamentu,

i) členem zastupitelstva územního samosprávného celku, jestliže jsou mu vypláceny odměny jako členům zastupitelstev územních samosprávných celků, kteří tyto funkce vykonávají jako uvolnění členové,

j) prezidentem republiky,

k) členem vlády,

l) prezidentem, viceprezidentem nebo členem Nejvyššího kontrolního úřadu,

m) Veřejným ochráncem práv nebo zástupcem Veřejného ochrance práv,

n) ředitelem Bezpečnostní informační služby,

o) členem Rady pro rozhlasové a televizní vysílání, členem Rady Ústavu pro studium totalitních režimů nebo členem Rady Českého telekomunikačního úřadu, členem Rady Českého telekomunikačního úřadu, finančním arbitrem nebo zástupcem finančního arbitra,

p) nuceným správcem nebo správcem podle zvláštního právního předpisu nebo likvidátorem podle zvláštního právního předpisu, a to v době, kdy tuto činnost vykonává,

q) pěstounem, který vykonává pěstounskou péči v zařízeních pro výkon pěstounské péče podle zvláštního právního předpisu, nebo kterému je za výkon pěstounské péče vyplácena odměna náležející pěstounovi ve zvláštních případech podle zvláštního právního předpisu

r) výdělečně činná v cizině, nebo

s) fyzickou osobou soustavně se připravující na budoucí povolání.

**(2)** Uchazečem o zaměstnání se nemůže stát fyzická osoba v době, po kterou

a) je uznána dočasně neschopnou práce,

b) vykonává vojenskou základní nebo náhradní službu,

c) vykonává civilní službu,

d) vykonává trest odnětí svobody, **vykonává ochranné opatření zabezpečovací detenci**<sup>22</sup> nebo je ve vazbě, (tato novelizace nabývá účinnosti 1. ledna 2009.)

e) pobírá peněžitou pomoc v mateřství v době před porodem a 6 týdnů po porodu, nebo

f) je plně invalidní podle § 39 odst. 1 písm. a) zákona č. 155/1995 Sb., o důchodovém pojištění.

**(3) Zařazení a vedení v evidenci uchazečů o zaměstnání nebrání**

a) výkon činnosti na základě pracovního nebo služebního poměru, pokud je činnost vykonávána v rozsahu kratším než polovina stanovené týdenní pracovní doby a měsíční výdělek nepřesáhne polovinu minimální mzdy, nebo

b) výkon činnosti na základě dohod o pracích konaných mimo pracovní poměr, pokud za období, na které byly sjednány, měsíční odměna nebo průměrná měsíční odměna nepřesáhne polovinu minimální mzdy.

Uchazeč o zaměstnání je povinen úřadu práce výkon této činnosti, její rozsah a výši odměny ohlásit a doložit. V případě výkonu více činností se pro účely splnění podmínky měsíčního výdělku měsíční výdělky (odměny) sčítají.

**(4)** Podmínkou pro zařazení a vedení v evidenci uchazečů o zaměstnání je, že výkon činností uvedených v odstavci 3 není překážkou pro poskytování součinnosti úřadu práce při zprostředkování vhodného zaměstnání a pro přijetí nabídky vhodného zaměstnání.

**(5)** Překážkou pro vedení v evidenci není ani takové zaměstnání, které není pro uchazeče o zaměstnání vhodným zaměstnáním (§ 20) a je zprostředkováno úřadem práce nejdéle na dobu 3 měsíců, pokud odpovídá jeho zdravotnímu stavu (dále jen "krátkodobé zaměstnání").

**(6)** Překážkou pro zařazení a vedení v evidenci uchazečů o zaměstnání je neposkytnutí identifikačních údajů a neposkytnutí nebo zrušení souhlasu se zpracováním osobních údajů (§ 17 odst. 2).<sup>23</sup>

**Dosažitelní uchazeči o zaměstnání.** Jedná se o uchazeče, kteří mohou bezprostředně nastoupit do zaměstnání při nabídce vhodného pracovního místa, tj. evidovaní nezaměstnaní, kteří nemají žádnou objektivní překážku pro přijetí zaměstnání. Za dosažitelné se nepovažují uchazeči o zaměstnání ve vazbě, ve výkonu trestu, uchazeči v pracovní neschopnosti,

<sup>22</sup> Pozn. Detenční zařízení – napůl vězení a napůl léčebna pro nebezpečné devianty

<sup>23</sup> Zdroj: Zákon č. 435/2004 Sb., o zaměstnanosti, §24 a §25

uchazeči, kteří jsou zařazeni na rekvalifikační kurzy, nebo uchazeči, kteří vykonávají krátkodobé zaměstnání, a dále uchazeči, kteří pobírají peněžitou pomoc v mateřství nebo kterým je poskytována podpora v nezaměstnanosti po dobu mateřské dovolené.<sup>24</sup>

### **2.1.2.1 Stará metodika výpočtu registrované míry nezaměstnanosti**

Do konce 2. čtvrtletí 2004 publikovalo MPSV registrovanou míru nezaměstnanosti podle tzv. **staré metodiky**, jejíž konstrukce vychází z dostupných zdrojů úřadů práce a státní statistiky (tj. ČSÚ).

$$UR = \frac{ED}{LF} * 100 \text{ [v \%]}$$

- **UR** (unemployment rate) je registrovaná míra nezaměstnanosti
- **ED** (evidence) představuje přesnou evidenci registrovaných, neumístěných uchazečů o zaměstnání občanů ČR a občanů Evropské unie (EU, Evropský hospodářský prostor - EHP), vedená úřady práce podle bydliště uchazeče ke konci sledovaného měsíce
- **LF** (labour force) představuje pracovní sílu dle MPSV, tj.:
  - počet zaměstnaných v národním hospodářství s jediným nebo hlavním zaměstnáním podle výsledků VŠPS
  - počet pracujících cizinců ze třetích zemí s platným povolením k zaměstnávání, zaměstnaných občanů EU registrovaných úřady práce a cizinců s platným živnostenským oprávněním
  - přesná evidence registrovaných, neumístěných uchazečů o zaměstnání, občanů ČR a občanů EU, vedená úřady práce podle bydliště uchazeče.<sup>25</sup>

### **2.1.2.2 Nová metodika výpočtu registrované míry nezaměstnanosti**

Od července 2004 začalo MPSV ve snaze přiblížit metodiku registrované nezaměstnanosti metodice ILO zjišťovat počet **dosažitelných neumístěných uchazečů o zaměstnání**. Jedná se o uchazeče o zaměstnání, trvale bydlící v příslušné oblasti, kteří nejsou v pracovním nebo obdobném vztahu k zaměstnavateli ani nevykonávají samostatnou výdělečnou činnost, a kteří požádali úřad práce o zprostředkování vhodného zaměstnání. **Tyto osoby mohou bezprostředně nastoupit do zaměstnání při nabídce vhodného pracovního**

---

<sup>24</sup> Zdroj: Webové stránky *Ministerstva práce a sociálních věcí* dostupné z WWW stránek: <<http://www.mpsv.cz/files/clanky/6249/09022009opr.pdf>> [citováno dne 16-02-2009]

<sup>25</sup> Zdroj: Webové stránky *Ministerstva práce a sociálních věcí* dostupné z WWW stránek: <<http://www.mpsv.cz/files/clanky/272/090804a.pdf>> [citováno dne 23-02-2009]

**místa, tj. evidovaní nezaměstnaní, kteří nemají žádnou objektivní překážku pro přijetí zaměstnání.** Za dosažitelné se nepovažují uchazeči o zaměstnání ve vazbě, ve výkonu trestu, uchazeči v pracovní neschopnosti, uchazeči, kteří jsou zařazeni na rekvalifikační kurzy nebo uchazeči, kteří vykonávají krátkodobé zaměstnání a dále uchazeči, kteří pobírají peněžitou pomoc v mateřství nebo kterým je poskytována podpora v nezaměstnanosti po dobu mateřské dovolené. Pro aktivní hledání zaměstnání využívají služeb profesionálních organizací, ať již státních (úřady práce) nebo soukromých (zprostředkovatelny práce).<sup>26</sup>

Ve snaze přiblížit metodiku registrované nezaměstnanosti metodice ILO změnilo MPSV také **metodiku výpočtu registrované míry nezaměstnanosti** v červenci roku 2004:

$$UR = \frac{ED}{LF} * 100 \text{ [v \%]}$$

- **UR** (unemployment rate) představuje míru nezaměstnanosti
- **ED** (evidence) představuje přesnou evidenci registrovaných – dosažitelných, neumístěných uchazečů o zaměstnání občanů ČR a občanů EU (Evropský hospodářský prostor - EHP), vedenou úřady práce podle bydliště uchazeče ke konci sledovaného měsíce
- a **LF** (labour force) zahrnuje pracovní sílu dle MPSV, tj.:
  - počet zaměstnaných v národním hospodářství s jediným nebo hlavním zaměstnáním podle výsledků VŠPS
  - počet pracujících cizinců ze třetích zemí s platným povolením k zaměstnávání, zaměstnaných uchazečů EU registrovaných úřady práce (ÚP) a cizinců s platným živnostenským oprávněním
  - přesná evidence registrovaných – dosažitelných, neumístěných uchazečů o zaměstnání, občanů ČR a občanů EU (EHP), vedená úřady práce podle bydliště uchazeče.<sup>27</sup>

Zavedením tzv. dosažitelných uchazečů o zaměstnání přiblížilo tedy MPSV svou metodiku definicím nezaměstnaných používaných pro výpočet obecné míry nezaměstnanosti podle ILO (a tedy i ČSÚ) a výsledky je tak možné lépe srovnávat s výsledky členských zemí

<sup>26</sup> Zdroj: Webové stránky Ministerstva práce a sociálních věcí dostupné z WWW stránek: <<http://www.mpsv.cz>> [citováno dne 23-02-2009]

<sup>27</sup> Zdroj: Webové stránky Ministerstva práce a sociálních věcí dostupné z WWW stránek: <<http://www.mpsv.cz>> [citováno dne 23-02-2009]

EU. Zavedení této nové metodiky také znamená snížení registrované míry nezaměstnanosti, protože poklesl počet registrovaných uchazečů o zaměstnání, neboť podle nové metodiky jsou mezi registrované uchazeče zařazeni pouze dosažitelní uchazeči o zaměstnání.

**Tabulka 1 - Rozdíly v metodice zjišťování míry nezaměstnanosti mezi MPSV a ČSÚ**

<b>MPSV</b>	<b>ČSÚ</b>
Úplná evidence registrovaných uchazečů na úřadech práce (ÚP)	Výběrový soubor
Podmínky zjišťování údajů stanoveny zákonem č. 435/2004, Sb., o zaměstnanosti	Dobrovolné anonymní zjišťování

*Pramen:* autorka na základě údajů MPSV a ČSÚ

Je-li tedy rozdílná definice nezaměstnaného i sám způsob zjišťování, potom se údaje o nezaměstnanosti z MPSV a z VŠPS zcela logicky liší. Obecně však neplatí, že by jeden z údajů byl vyšší a druhý nižší – oba v čase kolísají, jednou je vyšší nezaměstnanost podle MPSV, jindy zase nezaměstnanost zjištěná VŠPS.

### 3 Specifické míry nezaměstnanosti

Nezaměstnanost je však možné posuzovat i jinými měřítky než jen běžně užívanou mírou nezaměstnanosti.

**Specifické míry nezaměstnanosti** jsou ukazatele popisující nezaměstnanost určité sociální, věkové nebo jiné skupiny obyvatelstva. Umožňují širší zachycení trhu práce. Vyjadřují podíl počtu určité skupiny nezaměstnaných na shodně vymezené pracovní síle v procentech (např. určitá věková skupina, stupeň vzdělání atd).

$$SRU = \frac{SU}{SLF} * 100 \text{ [v \%]}$$

kde **SRU** (specific rate of unemployment) představuje specifickou míru nezaměstnanosti, **SU** představuje všechny nezaměstnané z dané skupiny obyvatelstva a **SLF** je celková pracovní síla téže skupiny obyvatelstva.

#### 3.1.1 Druhy specifických měř nezaměstnanosti

Existuje několik základních příkladů specifické míry nezaměstnanosti. Mezi nejsledovanější druhy patří následující:

##### 3.1.1.1 Specifická míra nezaměstnanosti dle pohlaví

U této specifické míry nezaměstnanosti lze pozorovat míru nezaměstnanosti u žen a u mužů.

##### 3.1.1.2 Specifická míra nezaměstnanosti dle věkových skupin

MPSV při sledování této míry nezaměstnanosti sleduje následující kategorie věkových skupin: do 25 let, 25 – 29, 30 – 34, 35 – 39, 40 – 44, 45 – 49, 50 – 54, 55 – 59, nad 60 let.<sup>28</sup>

ČSÚ sleduje tyto kategorie věkových skupin: 15 – 19, 20 – 24, 25 – 29, 30 – 34, 35 – 39, 40 – 44, 45 – 49, 50 – 54, 55 – 59, 60 – 64, 65 a více let.<sup>29</sup>

ČSÚ má tedy podrobnější členění věkových kategorií. MPSV má první kategorii až do 25 let, kdežto ČSÚ do tohoto věku rozeznává hned dvě kategorie. To stejné nastává

<sup>28</sup> Zdroj: Webové stránky *Ministerstva práce a sociálních věcí* dostupné z WWW stránek: <[http://www.mpsv.cz/files/clanky/5877/analyza\\_material.pdf](http://www.mpsv.cz/files/clanky/5877/analyza_material.pdf)> [citováno dne 14-03-2009]

<sup>29</sup> Zdroj: Webové stránky *Veřejné databáze Českého statistického úřadu* dostupné z WWW stránek: <[http://vdb.czso.cz/vdbvo/tabdetail.jsp?cislotab=10-14b&&kapitola\\_id=15](http://vdb.czso.cz/vdbvo/tabdetail.jsp?cislotab=10-14b&&kapitola_id=15)> [citováno dne 17-03-2009]



i v okamžiku sledování míry nezaměstnanosti u osob nad 60 let. MPSV má opět pouze jednu kategorii, nad 60 let, kdežto ČSÚ rozlišuje opět dvě kategorie namísto jedné.

### 3.1.1.3 Specifická míra nezaměstnanosti dle vzdělání

Specifické míry podle vzdělání vycházejí z Mezinárodní standardní klasifikace vzdělávání - ISCED (International Standard Classification of Education), která byla vypracována a vydána Organizací OSN (Organizace spojených národů) pro výchovu, vědu a kulturu (UNESCO – United Nations Educational, Scientific and Cultural Organisation) v roce 1976, aby sloužila „jako nástroj vhodný pro shromažďování, zpracování a zpřístupňování vzdělávacích statistik jak v jednotlivých zemích, tak v mezinárodním měřítku“.

Tato klasifikace byla pětímístná. První místo označovalo úroveň vzdělávání a další dvě místa skupinu vzdělávacích programů, resp. obory vzdělávání. Podrobnější třídění vzdělávacích programů bylo provedeno posledními kódy klasifikace. Klasifikace ISCED se již řadu let aktualizuje. V listopadu 1997 byly na Generální konferenci UNESCO v Paříži schváleny změny týkající se úrovně vzdělávání i oborů vzdělávání. Klasifikace ISCED 1997 má 7 úrovní vzdělávání (0 až 6), které mohou mít vnitřní členění A až C.<sup>30</sup>

**Tabulka 2 - Informativní přehled kódování značení úrovní vzdělávání podle ISCED 1997**

kód	úroveň vzdělání
0	<b>preprimární vzdělávání (bez vzdělání)</b>
1	<b>primární vzdělávání</b>
2	<b>nižší sekundární vzdělávání</b> 2A - stupeň, ze kterého je možné přejít na vyšší vzdělávání 2B - přípravný stupeň pro pracovní trh 2C - stupeň směřující na pracovní trh
3	<b>vyšší sekundární vzdělávání</b> 3A - stupeň, ze kterého je možné přejít na vyšší vzdělávání 3B - přípravný stupeň pro pracovní trh 3C - stupeň směřující na pracovní trh
4	<b>postsekundární vzdělávání nižší než terciární</b> 4A - stupeň, ze kterého je možné přejít na vyšší vzdělávání 4B - prakticky zaměřené studium
5	<b>první stupeň terciárního vzdělávání</b> 5A - stupeň, ze kterého je možné přejít na vyšší vzdělávání 5B - prakticky zaměřené studium
6	<b>druhý stupeň terciárního vzdělávání</b>

Pramen: Webové stránky *Veřejné databáze Českého statistického úřadu* dostupné z WWW stránek: < [http://vdb.czso.cz/vdbvo/tabdetail.jsp?cislotab=10-14b&&kapitola\\_id=15](http://vdb.czso.cz/vdbvo/tabdetail.jsp?cislotab=10-14b&&kapitola_id=15) > [citováno dne 17-03-2009]

<sup>30</sup> Zdroj: Webové stránky *Veřejné databáze Českého statistického úřadu* dostupné z WWW stránek: < [http://vdb.czso.cz/vdbvo/tabdetail.jsp?cislotab=10-14b&&kapitola\\_id=15](http://vdb.czso.cz/vdbvo/tabdetail.jsp?cislotab=10-14b&&kapitola_id=15) > [citováno dne 17-03-2009]

V této práci k provedení analýzy vývoje specifických měr nezaměstnanosti podle dosaženého typu vzdělání budou sledovány následující kategorie: *základní vzdělání a bez vzdělání, střední vzdělání bez maturity, střední vzdělání s maturitou a vysokoškolské vzdělání*.

#### **3.1.1.4 Regionální specifická míra nezaměstnanosti**

Bude objasněna klasifikace územních statistických jednotek NUTS, aby mohly být vytyčeny pozorované oblasti, které jednotlivě sledují MPSV nebo ČSÚ.

**Klasifikace NUTS** (La Nomenclature des Unités Territoriales Statistiques) byla zavedena Statistickým úřadem Evropských společenství (Eurostatem) ve spolupráci s ostatními orgány EU pro potřeby klasifikování jednotné unifikované struktury územních jednotek. Konstrukce klasifikace vycházela z jednotných metodických principů Eurostatu s přihlédnutím k administrativnímu uspořádání konkrétního státu.

Dnem 1. ledna 2000 vstoupila v České republice v platnost **Klasifikace územních statistických jednotek CZ-NUTS**, která nahradila do té doby platný číselník krajů a okresů (ČKO) a zavedla systém klasifikace územních statistických jednotek používaný v zemích Evropské unie. Podchytila současně nově vzniklé územně správní uspořádání České republiky (14 krajů).<sup>31</sup>

Hlavním důvodem pro zavedení společné evropské klasifikace je snaha o získávání zejména ekonomických informací o území na srovnatelné bázi. Jsou nastavena závazná klasifikační kritéria územních statistických jednotek, jejichž zabezpečením se vytvářejí základní předpoklady pro objektivní vyhodnocování a srovnávání různých evropských regionů. Na základě jednotně pojaté klasifikace je možno i jednotným způsobem pracovat se statistickými daty všech členských států.<sup>32</sup>

Mezi klasifikační kritéria patří:

Současné správní jednotky v členských státech jsou prvním kritériem pro definici územních jednotek. Za tímto účelem se „správní jednotkou“ rozumí geografická oblast se správním orgánem, který má pravomoc přijímat správní nebo politická rozhodnutí pro tuto oblast v právním a institucionálním rámci členského státu.

---

<sup>31</sup> Zdroj: Webové stránky Českého statistického úřadu dostupné z WWW stránek:  
< [http://www.czso.cz/csu/klasifik.nsf/i/1\\_uvod\\_\(cz\\_nuts\)](http://www.czso.cz/csu/klasifik.nsf/i/1_uvod_(cz_nuts)) > [citováno dne 17-03-2009]

<sup>32</sup> Zdroj: Webové stránky Českého statistického úřadu dostupné z WWW stránek:  
< [http://www.czso.cz/csu/klasifik.nsf/i/2\\_metodicke\\_principy\\_mezinarodni\\_klasifikace\\_nuts](http://www.czso.cz/csu/klasifik.nsf/i/2_metodicke_principy_mezinarodni_klasifikace_nuts) > [citováno dne 17-03-2009]

- Má-li být zavedena příslušná úroveň NUTS, v níž je zařazena daná třída správních jednotek v členském státě, musí průměrná velikost této třídy správních jednotek v členském státě ležet v těchto populačních hranicích:

**Tabulka 3 - Minimum a maximum obyvatel pro územní statistické jednotky**

Úroveň	Minimum	Maximum
<b>NUTS 1</b>	3 miliony	7 milionů
<b>NUTS 2</b>	800 000	3 miliony
<b>NUTS 3</b>	150 000	800 000

*Pramen:* Webové stránky Českého statistického úřadu dostupné z WWW stránek: [http://www.czso.cz/csu/redakce.nsf/i/specifikace\\_regionu](http://www.czso.cz/csu/redakce.nsf/i/specifikace_regionu) > [citováno dne 17-03-2009]

Je-li populace celého členského státu menší než minimální hranice pro danou úroveň NUTS, je celý členský stát jedinou územní jednotkou NUTS pro tuto úroveň.<sup>33</sup>

### **Předmět a konstrukce klasifikace CZ-NUTS**

Předmětem klasifikace CZ-NUTS je uspořádání administrativních a neadministrativních územních jednotek v České republice do úrovně NUTS 3 podle jednotných pravidel platných v Evropské unii. Klasifikace CZ-NUTS je určena především pro statistické účely, dále pro potřeby analytické a pro potřeby poskytování údajů ve vztahu k EU, zejména pro úkoly spojené s čerpáním prostředků ze strukturálních fondů EU.

Pro **vnitřní potřeby České republiky** bylo na přechodnou dobu ponecháno členění do úrovně NUTS 4 (budoucí LAU 1), kde byla z důvodu snahy po minimalizaci změn zachována dosavadní struktura okresního členění území.

S účinností **od 1. ledna 2008** je Klasifikace územních statistických jednotek **CZ-NUTS aktualizována** sdělením ČSÚ č. 201/2007 Sb., v souladu s nařízením Evropského parlamentu a Rady (ES) č. 1059/2003 a nařízením Komise (ES) č. 105/2007, kde jsou promítnuty nové změny územních statistických jednotek členských států EU.

**V aktualizované klasifikaci CZ-NUTS** dochází k následujícím změnám:

- 1) ruší se úroveň NUTS 4 (okresy)
- 2) ruší se kód NUTS 3 u dvou krajů:

<sup>33</sup> *Zdroj:* Webové stránky Českého statistického úřadu dostupné z WWW stránek: [http://www.czso.cz/csu/redakce.nsf/i/specifikace\\_regionu](http://www.czso.cz/csu/redakce.nsf/i/specifikace_regionu) > [citováno dne 17-03-2009]

- Vysočina – nově CZ063 (místo stávajícího kódu CZ061)
- Jihomoravský kraj – nově CZ064 (místo stávajícího kódu CZ062)

Charakter jednotlivých územních jednotek v České republice z pohledu klasifikace NUTS:<sup>34</sup>

<b>Stát</b>	administrativní jednotka, Česká republika	<b>NUTS 0</b>
<b>Území</b>	neadministrativní jednotka, zatím není vymezena	<b>NUTS 1</b>
<b>Oblast</b>	neadministrativní jednotka	<b>NUTS 2</b>
<b>Kraj</b>	administrativní jednotka, území kraje	<b>NUTS 3</b>

Podrobnější členění podle NUTS je v **příloze A a B**.

### Číselník okresů - OKRES\_LAU

Od **1. ledna 2008** byl systém statistické klasifikace územních struktur v České republice rozdělen, v souladu se systémem Eurostatu, na dvě části:

- klasifikace CZ-NUTS
- systém LAU (Local Administrative Units)

### Charakteristiky nového členění statistických systémů územních struktur

#### CZ-NUTS

Klasifikace popisující územní struktury do úrovně krajů (NUTS 3). Má právní základ v nařízení Evropského parlamentu a Rady č. (ES) 1059/2003. Změny v klasifikaci NUTS jsou prováděny formou nařízení Komise v tříletých intervalech podle pravidel daných nařízením EP a Rady č. (ES) 1059/2003.

#### LAU

Systém LAU je určen zejména pro potřeby statistiky regionů. Na rozdíl od systému NUTS, který je postaven na právním základě, LAU legislativní oporu nemá. Změny v systému LAU jsou každoročně oznamovány Eurostatu. Z hlediska statistiky mají LAU závazný charakter.

LAU mají dvě úrovně tvořené dvěma samostatnými číselníky propojenými vazbami:

<sup>34</sup> Zdroj: Webové stránky Českého statistického úřadu dostupné z WWW stránek:  
< [http://www.czso.cz/csu/klasifik.nsf/i/predmet\\_a\\_konstrukce\\_klasifikace\\_cz\\_nuts\\_nuts\\_2008](http://www.czso.cz/csu/klasifik.nsf/i/predmet_a_konstrukce_klasifikace_cz_nuts_nuts_2008) > [citováno dne 17-03-2009]

- **LAU 1** (dřívější NUTS 4) jsou v ČR tvořeny okresy. Územní jednotky na úrovni LAU 1 přebírají kódy od dřívějších jednotek NUTS 4. Proti NUTS 4 jsou v LAU 1 následující změny:

- do kódů LAU 1 okresů krajů Vysočina a Jihomoravského se promítá změna kódů NUTS 3 těchto krajů,
- Praha se na úrovni LAU 1 nečlení,
- číselník OKRES\_LAU přebírá z klasifikace CZ-NUTS platné do 31. prosince 2007 rovněž položku CZZZZZ Extra-Regio pro mimoregionální hospodářské území, která byla zavedena na úrovni NUTS 4.

- **LAU 2** (obce)

Oba statistické systémy, CZ-NUTS a LAU, jsou vzájemně propojeny vazbami.<sup>35</sup>

Vzhledem k tomu, že v této práci bude provedena analýza specifických měř nezaměstnanosti podle NUTS 2, je zde uvedeno rozdělení NUTS 2 na území České republiky, jednotlivé kraje, které spadají pod NUTS 2 a jejich rozloha a počet obyvatel. Číselník okresů LAU s účinností od 1. ledna 2008 je uveden v **příloze C**.

**Tabulka 4 – Rozloha a počet obyvatel ČR podle NUTS 2 a krajů k 1. 1. 2007**

NUTS 2	Kraje	Rozloha (km <sup>2</sup> )	Počet obyvatel
<b>Praha</b>		<b>496</b>	<b>1 181 610</b>
	hl. m. Praha	496	1 181 610
<b>Střední Čechy</b>		<b>11 015</b>	<b>1 158 108</b>
	Středočeský	11 015	1 158 108
<b>Jihozápad</b>		<b>17 618</b>	<b>1 179 294</b>
	Jihočeský	10 057	627 766
	Plzeňský	7 561	551 528
<b>Severozápad</b>		<b>8 650</b>	<b>1 127 448</b>
	Karlovarský	3 315	304 274
	Ústecký	5 335	823 174
<b>Severovýchod</b>		<b>12 439</b>	<b>1 483 423</b>
	Liberecký	3 163	429 031
	Královéhradecký	4 758	548 368
	Pardubický	4 518	506 024

<sup>35</sup> Zdroj: Webové stránky Českého statistického úřadu dostupné z WWW < [http://www.czso.cz/csu/klasifik.nsf/i/ciselnik\\_okresu\\_lau1\\_nuts\\_2008](http://www.czso.cz/csu/klasifik.nsf/i/ciselnik_okresu_lau1_nuts_2008) > [citováno dne 17-03-2009]

NUTS 2	Kraje	Rozloha (km <sup>2</sup> )	Počet obyvatel
<b>Moravskoslezsko</b>		<b>5 427</b>	<b>1 250 769</b>
	Moravskoslezský	5 427	1 250 769
<b>Jihovýchod</b>		<b>13 992</b>	<b>1 641 125</b>
	Vysočina	6 796	510 767
	Jihomoravský	7 196	1 130 358
<b>Střední Morava</b>		<b>9 230</b>	<b>1 229 303</b>
	Olomoucký	5 267	639 161
	Zlínský	3 963	590 142
<b>Česká republika</b>		<b>78 867</b>	<b>10 251 079</b>

Pramen: Webové stránky Českého statistického úřadu dostupné z WWW stránek: < [http://www.czso.cz/csu/2008edicniplan.nsf/t/24003E05F2/\\$File/4032080101.pdf](http://www.czso.cz/csu/2008edicniplan.nsf/t/24003E05F2/$File/4032080101.pdf) > [citováno dne 17-03-2009]

Z tabulky lze vypočítat, že NUTS 2 s nejnižší rozlohou je NUTS 2 Praha a naopak s nejvyšší rozlohou NUTS 2 Jihozápad. NUTS 2 s nejnižším počtem obyvatel je NUTS 2 Severozápad a s nejvyšším počtem obyvatel NUTS Jihovýchod. Rozdíl mezi NUTS 2 s nejnižším počtem obyvatel a s nejvyšším počtem obyvatel je zhruba 483 tisíce obyvatel.

MPSV sleduje míru nezaměstnanosti za celou ČR, za kraje a obce ČR. ČSÚ sleduje míru nezaměstnanosti za celou ČR, NUTS 2, kraje a obce ČR.

Obě instituce, jak MPSV tak ČSÚ, sledují všechny výše zmíněné specifické míry nezaměstnanosti. V médiích se však převážně uvádí ta, kterou zveřejňuje MPSV na základě statistik úřadů práce.

Nyní bych přešla k praktické části diplomové práce. Pokusím se nastínit vliv skryté zaměstnanosti na ukazatel nezaměstnanosti. Stručně zmíním skrytou nezaměstnanost a více rozeberu skrytou zaměstnanost.

## **4 Skrytá nezaměstnanost a zaměstnanost**

Předtím, než se začnu zabývat skrytou nezaměstnaností a zaměstnaností musím nejprve stručně zmínit co je to šedá a černá ekonomika, protože se tyto pojmy skryté zaměstnanosti týkají.

**Šedá ekonomika (stínová)** souhrn ekonomických vztahů, které porušují běžné, etické a morální formy společnosti, jsou na hranici zákona a jsou těžko postižitelné. Patří sem zejména korupce.

**Černá ekonomika** souhrn ekonomických vztahů, které porušují zákony dané země a jsou jednoznačně odhaleny a prokázány patří sem hospodářská kriminalita - padělání peněz, daňové úniky, prodej drog, prostituce, hazardní hry, organizovaný zločin (mafie) aj. U nás je postihována Trestním zákoníkem.

### **4.1 Skrytá nezaměstnanost**

Jak již bylo zmíněno v první kapitole do této skupiny řadíme osoby, které jsou fakticky nezaměstnané, ale které nejsou jako nezaměstnané registrovány. V této souvislosti se někdy hovoří i o tzv. skryté pracovní síle (hidden labour force). Zejména se jedná o lidi, kteří jsou sice nezaměstnaní, ale zároveň jsou dostatečně hmotně zabezpečeni a nemají potřebu práci hledat. Jedná se např. o vdané ženy v domácnosti, které živí manžel nebo o absolventy škol, které podporují rodiče.

Do skryté nezaměstnanosti patří také osoby, které na hledání práce rezignovaly. Do téhle skupiny řadíme též osoby s nízkou kvalifikací či vysokým věkem, ale také absolventy škol.

Speciální pozornost je v této části věnovaná především ženám. Ženy totiž na trhu práce představují rizikovou skupinu. Tento stav vychází z historického postavení ženy ve společnosti. Nebylo vždy zvykem, aby ženy pracovaly, tak jak je tomu dnes. Dnes ženy tvoří významnou část pracovního trhu. Podle ČSÚ byla ve 4. čtvrtletí 2008 v ČR míra zaměstnanosti žen 57,7 %, což není zanedbatelné číslo.

Jedním z velkých problémů nezaměstnanosti u žen je volba mezi kariérou a rodinou. Je velice obtížné skloubit obojí dohromady, přesto existují řešení, která to umožňují. Mezi

tato řešení patří např. zaměstnání na zkrácený úvazek, práce vykonávaná doma, přestávky na kojení atd. Důležitá jsou nejen opatření ze strany státu, ale rovněž pochopení a spoluúčast obou partnerů v péči o děti, rodinu a ve vykonávání domácích prací. Domácí práce jsou v České republice (v zásadě to platí i jinde ve světě) vykonávány zejména ženami. Je tomu tak i přesto, že muži i ženy stráví v placeném zaměstnání přibližně stejnou dobu. Ženy však stráví domácími pracemi dva a půlkrát více času než muži.<sup>36</sup>

Z výše uvedených fakt lze odvodit, že i nezaměstnanost žen, je (a vždy byla) vyšší než nezaměstnanost mužů (míra nezaměstnanosti pro 4. čtvrtletí roku 2008: ženy 5,7 %, muži 3,4 %).<sup>37</sup> Nejohroženějšími skupinami mezi ženami jsou absolventky škol bez praxe na trhu práce, ženy pečující o předškolní děti a ženy v předdůchodovém a důchodovém věku. Část těchto problémů je způsobena tím, že ženská pracovní síla je spojována s eventuální či faktickou rolí matky, což ji činí v očích zaměstnavatelů méně flexibilní a méně výkonnou. Další bariéru představují legislativní omezení týkající se zaměstnávání žen ustanovených v Zákoníku práce. Zaměstnání takové ženy by potenciálnímu zaměstnavateli mohlo přinést řadu komplikací, a proto ho může částečně chápat jako riziko.

## **4.2 Skrytá zaměstnanost**

K tomuto tématu se mi nepodařilo najít mnoho zdrojů, proto jsem se zaměřila na otázku nelegální práce, která by se dala do této kapitoly zahrnout.

Skrytou zaměstnanost lze zařadit do skupiny ekonomicky neaktivních obyvatel. Tito lidé oficiálně nejsou zaměstnání ani nepodnikají, ale svým způsobem pracují. Patří sem např. různé formy nelegální práce neboli tzv. práce „načerno“.

Termínem „nelegální práce“ zákon rozumí:<sup>38</sup>

1. *Pokud fyzická osoba nevykonává práci pro právnickou nebo fyzickou osobu na základě pracovněprávního vztahu nebo jiné smlouvy, nejde-li o manžela nebo děti této fyzické osoby. Takovým případem jsou většinou lidé, kteří jsou vedeni na úřadu práce jako nezaměstnaní, někde neoficiálně pracují za „černé peníze“ a přitom berou dávky v nezaměstnanosti.*

---

<sup>36</sup> Zdroj: CHALOUPKOVÁ, J. *Zakládáme podnik*. Sociologický časopis, s. 66. Dostupné z WWW stránek: <[http://sreview.soc.cas.cz/upl/archiv/files/540\\_13chaloupkova18.pdf](http://sreview.soc.cas.cz/upl/archiv/files/540_13chaloupkova18.pdf)> [citováno dne 17-04-2009]

<sup>37</sup> Zdroj: Webové stránky Českého statistického úřadu dostupné z WWW stránek: <[http://www.czso.cz/csu/2008edicniplan.nsf/publ/3101-08-za\\_4\\_\\_ctvrtleti\\_2008](http://www.czso.cz/csu/2008edicniplan.nsf/publ/3101-08-za_4__ctvrtleti_2008)> [citováno dne 15-04-2009]

<sup>38</sup> Zdroj: § 5 zákona č. 435/2004 Sb., o zaměstnanosti, ve znění pozdějších předpisů



2. *Pokud cizinec nevykonává práci pro právnickou nebo fyzickou osobu na základě pracovněprávního vztahu nebo jiné smlouvy, nejde-li o manžela nebo děti této fyzické osoby, nebo ji vykonává v rozporu s vydaným povolením k zaměstnání nebo bez tohoto povolení, je-li podle tohoto zákona povolení k zaměstnání vyžadováno.*<sup>39</sup>

Nelegální práce je velký problém veřejných financí, který připravuje státní pokladnu o miliardy korun na nezaplacených daních a povinných odvodech.

Podle Evropské komise dosahuje nelegální práce v ČR devět až deset procent HDP. Nejvyšší hodnoty zaznamenalo Řecko s hodnotou 20%, dále Litva s 15 až 19 % a Maďarsko kolem 18 %. Naopak nejnižších hodnot zaznamenalo Rakousko, Nizozemsko a Velká Británie.

<b>Nelegální práce v Evropské unii</b>			
(v procentech HDP země)			
<b>Nejméně</b>		<b>Nejvíce</b>	
Rakousko	1,5	Lotyšsko, Itálie	16 až 17
Nizozemsko, Velká Británie	2	Slovinsko	17
Švédsko	3	Litva	15 až 19
Belgie	3 až 4	Maďarsko	18
Finsko, Kypr	4,2	Řecko	20

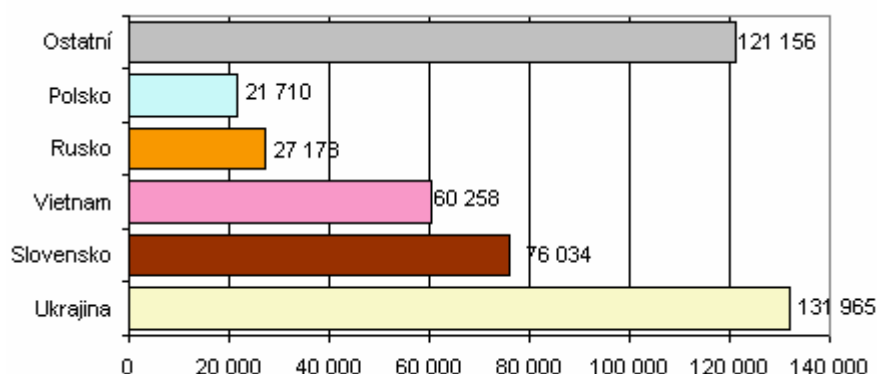
Pozn.: V Česku dosahuje nelegální práce devět až deset procent HDP.

Pramen: Hospodářské noviny dostupné z WWW stránek: <[http://ekonomika.ihned.cz/1-10076470-21967375-001000\\_d-8f](http://ekonomika.ihned.cz/1-10076470-21967375-001000_d-8f)> [citováno dne 13-04-2009]

Ministerstvo práce a sociálních věcí odhaduje, že u nás nelegálně pracuje minimálně 150 až 250 tisíc lidí. Toto číslo může být samozřejmě i vyšší. Problém nelegální práce se týká především cizinců.

### **Obrázek 1 - 5 nejčtetnějších státních občanství cizinců v ČR k 31. 12. 2008**

<sup>39</sup> Cizinec totiž může být přijat do zaměstnání a zaměstnáván jen tehdy, má-li platné povolení k zaměstnání a platné povolení k pobytu na území České republiky. O vydání povolení k zaměstnání žádá písemně úřad práce zpravidla před svým příchodem na území České republiky sám nebo prostřednictvím zaměstnavatele, u kterého má být zaměstnán nebo ke kterému bude vyslán svým zahraničním zaměstnavatelem k výkonu práce. Povolení k zaměstnání může vydat úřad práce za podmínky, že se jedná o ohlášené volné pracovní místo, které nelze s ohledem na požadovanou kvalifikaci nebo nedostatek volných pracovních sil obsadit jinak. Při vydávání povolení k zaměstnání úřad práce přihlíží k situaci na trhu práce. § 89, 90 a 92 zákona č. 435/2004 Sb., o zaměstnanosti, ve znění pozdějších předpisů



Pramen: Webové stránky Českého statistického úřadu dostupné z WWW stránek: [http://www.czso.cz/csu/cizinci.nsf/kapitola/ciz\\_pocet\\_cizincu](http://www.czso.cz/csu/cizinci.nsf/kapitola/ciz_pocet_cizincu) [citováno dne 21-04-2009]

K 31. 12. 2008 bylo podle ČSÚ evidováno v ČR 438 301 cizinců. K nejvíce zastoupeným státním občanstvím cizinců patří Ukrajinci, Slováci, Vietnamci, Rusové a Poláci. Z čehož vyplývá, že k nejpočetnější skupině podle státní příslušnosti s počtem nelegálně a neohlášeně zaměstnávaných osob se budou řadit právě občané z těchto zemí. MPSV uvádí, že v roce 2007 byl nejvyšší počet nelegálních občanů ze Slovenska (1 418 osob) a občanů z Ukrajiny (1 292 osoby). Na dalších místech se v první desítce objevují státní příslušníci Polska, Vietnamu, Moldavska, Bulharska, Rumunska, Číny, Mongolska, Ruska a Německa.

V souvislosti s finanční krizí dochází v řadě firem k masovému propouštění. Pracovních migrantů se nezaměstnanost obvykle dotkne ve vyšší míře než majoritní společnosti. Vykonávají často nekvalifikované a dočasné práce a zpravidla také nemají právní či sociální ochranu - proto se u nich dopad nezaměstnanosti projevuje ještě citelněji. Cizinci obvykle podepisují smlouvy na dobu určitou nebo jsou zaměstnání přes externí agentury, firmy mohou snadno ukončit pracovní poměr, aniž by jim poskytly jakékoliv kompenzace. Tento přístup podporuje vnímání migrantů jakožto využitelného zdroje, který je lehce nahraditelný a který také tvoří součást problému. V této souvislosti může docházet i k nárůstu skryté zaměstnanosti.

Úředníci ministerstva práce a sociálních věcí (MPSV) odhadují, že práci v Česku ztratilo již přibližně 12 tisíc cizinců. V polovině tohoto roku jich má na našem území navíc přibýt dalších 70 tisíc nezaměstnaných.

V Pardubickém kraji je nyní bez práce dva a půl tisíce cizinců. O pracovní povolení přišli kvůli výpovědi od zaměstnavatelů, kteří v poslední době kvůli finanční krizi ve velkém

propouštějí. 2500 cizích státních příslušníků bez práce je ale oficiální číslo, ve skutečnosti jich může být o něco víc. I přestože ředitel pardubického Úřadu práce Petr Klimpl tvrdí, že nelegální práce není problémem Pardubického kraje, připouští, že v budoucnu to může být jinak.

### **Jak řešit situaci nárůstu skryté zaměstnanosti a současně nelegální práce?**

Z důvodu stále narůstajících obav týkajících se zvyšující se míry nezaměstnanosti v EU reagovaly některé členské státy na světovou hospodářskou krizi omezením možností imigrace. Některé země se rozhodly řešit tuto situaci pomocí programů dobrovolných návratů, které jsou zaměřeny na pracovní migranty legálně pobývajících na jejich území. Mezi takové země patří Česká republika a Španělsko. Efektivita těchto programů vzhledem k řešení problémů spojených s krizí se však teprve ukáže.

16. února 2009 zahájilo Ministerstvo vnitra ČR „Projekt dobrovolných návratů“, který umožňuje poskytnutí asistence s návraty do zemí původu prvním 2000 zájemcům. Podle odhadů ministerstva vnitra by vlnou nezaměstnanosti mohlo být zasaženo až zhruba 12 000 cizinců. Velké procento ohrožených cizinců tvoří přistěhovalci z Vietnamu, Ukrajiny a Mongolska. Ministerstvo spatřuje v tomto programu cestu, jak zabránit zapojení nezaměstnaných migrantů do pochybných či přímo kriminálních aktivit.<sup>40</sup>

Projekt je určen nezaměstnaným cizincům, kteří mají platné pracovní povolení a povolení k pobytu. Nabízí zdarma dopravu do vlasti a příspěvek ve výši 500 eur. Také poskytuje nouzové ubytování ode dne registrace do programu až po opuštění České republiky. V podmínkách je stanoveno, že se člověk do programu může přihlásit pouze jednou, ale že projekt „nezabraňuje účastníkům, aby se v budoucnu vrátili zpět do České republiky“<sup>41</sup>. Navzdory podmínkám vypsáním na stránkách ministerstva vnitra nemusí zájemci dokazovat, že si nejsou cestu schopni uhradit sami. Program sice nespecifikuje žádná další omezení týkající se návratu zpět do ČR, ale také nenabízí žádnou záruku návratu migrantům, kteří často kvůli cestě do ČR podstoupili velké oběti.

Ministr vnitra Ivan Langer uvedl, že celkový plán řešení situace bude „na jednu stranu omezovat udělování dlouhodobých víz, na druhou stranu ztěžovat podmínky pro aktivity

---

<sup>40</sup> Zdroj: Webové stránky *České televize* dostupné z WWW stránek: <<http://www.ct24.cz/ekonomika/44993-vlada-schvalila-letenky-zdarma-a-500-eur-navic-pro-cizince-kteri-opusti-cesko/>> [citováno dne 21-04-2009]

<sup>41</sup> Zdroj: Webové stránky *Ministerstva financí* dostupné z WWW stránek: <<http://www.mvcr.cz/mvcren/article/project-of-voluntary-returns.aspx>> [citováno dne 21-04-2009]

pracovních agentur a také pomáhat lidem, kteří jsou nezaměstnaní“. Tento „motivační balíček“ v podobě návratových programů přijde stát asi na 60 milionů korun. Podle Ivana Langer jsou to dobře investované peníze, protože neřešený problém by vedl k větším finančním nákladům. Bývalý ministr vnitra ČR a nynější člen parlamentu František Bublan z ČSSD tvrdí, že tento projekt stačit nebude a vyřeší pouze situaci několika stovek migrantů. Místo toho prosazuje založení nového imigračního úřadu a také možnost, že by nezaměstnaní migranti mohli vykonávat obecně prospěšné nebo pomocné práce. Ivan Langer si je ale jistý, že cizinecká policie a ministerstvo jsou schopni se se současnými problémy vypořádat, a prohlásil, že „nevěří v nové instituce“<sup>42</sup>.

To, jak efektivní jednotlivé programy v souvislosti s krizí budou, se ukáže teprve časem. Do českého programu se k 1. dubnu 2009 zapojilo téměř 1100 cizinců. Vzhledem k odhadovaným 12 000 cizinců ohrožených nezaměstnaností v příštích měsících však tato opatření nemusí být dostatečná. Vlády mohou hájit ekonomický smysl těchto návratových programů, je však otázkou, zda budou mít ekonomický smysl i pro migranty samotné.

V poslední části diplomové práce bych ráda analyzovala některé indikátory trhu práce v Pardubickém kraji Především míru nezaměstnanosti a zaměstnanosti.

---

<sup>42</sup> Zdroj: Webové stránky *Mladé fronty dnes* dostupné z WWW stránek: [http://zpravy.idnes.cz/langer-chce-cizince-vratit-domu-bublan-by-je-nechal-i-zametat-a-vyucit-ljg-/domaci.asp?c=A090222\\_132856\\_domaci\\_jan](http://zpravy.idnes.cz/langer-chce-cizince-vratit-domu-bublan-by-je-nechal-i-zametat-a-vyucit-ljg-/domaci.asp?c=A090222_132856_domaci_jan) >[citováno dne 21-04-2009]

## 5 Vývoj indikátorů trhu práce v letech 2004 – 2008 v Pardubickém kraji

Pardubický kraj jsem si vybrala kvůli tomu, že zde již od narození žiji a také tady studuji. Nezaměstnanost představuje významný sociální problém, se kterým se potýkají téměř všechny kraje ČR (mimo kraje Praha, kde je míra nezaměstnanosti velmi nízká) včetně kraje Pardubického.

### 5.1 Charakteristika Pardubického kraje

Pardubický kraj má rozlohu 4 519 km<sup>2</sup> a na jeho území žije více než půl milionu obyvatel. Sídlním městem kraje je statutární město Pardubice. Kraj sousedí na severu s krajem Královéhradeckým, na východě s krajem Olomouckým, na jihu s krajem Jihomoravským a krajem Vysočina a na západě s krajem Středočeským. Spolu s Královéhradeckým a Libereckým krajem tvoří Pardubický kraj region na úrovni NUTS 2 – Severovýchod. Část severovýchodní hranice kraje je zároveň i státní česko-polskou hranicí. Východ kraje je ohraničen jižní částí Orlických hor, horským masívem Králického Sněžníku a nejzápadnějšími svahy Hrubého Jeseníku. Jih a jihovýchod kraje je lemován oblastmi Žďárských vrchů a Železných hor, střed a západ kraje je tvořen řekou Labe a Polabskou nížinou.

Obrázek 2 - Pardubický kraj na mapě ČR

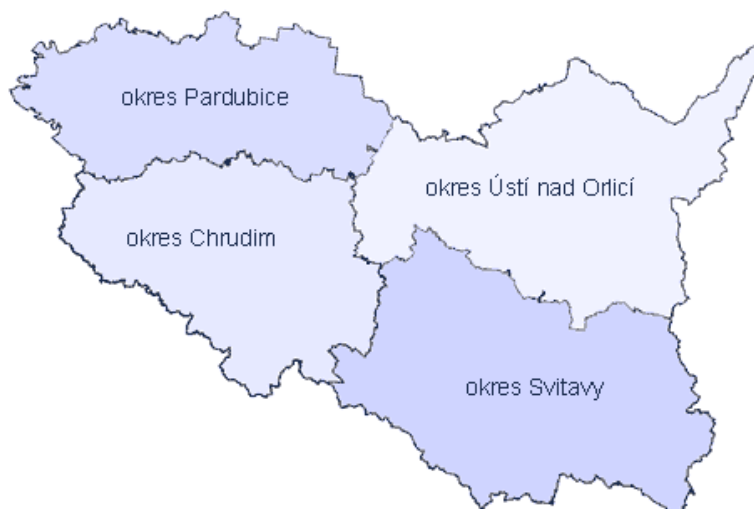


Pramen: Webové stránky Ministerstva práce a sociálních věcí dostupné z WWW stránek: < [http://www.risy.cz/mapy\\_pardubicky\\_kraj](http://www.risy.cz/mapy_pardubicky_kraj) > [citováno dne 31-03-2009]

Pardubický kraj složený ze čtyř okresů - Chrudim, Pardubice, Svitavy a Ústí nad Orlicí – měl k 1. 1. 2007 celkem 451 obcí, z toho 15 obcí s rozšířenou působností a 26 obcí s pověřeným obecním úřadem. Z celkového počtu obcí je 34 měst.<sup>43</sup>

<sup>43</sup> Zdroj: Webové stránky Ministerstva práce a sociálních věcí dostupné z WWW stránek: < [portal.mpsv.cz/sz/local/pa\\_info/zpravy\\_up\\_pa/anal\\_kraj\\_07.doc](http://portal.mpsv.cz/sz/local/pa_info/zpravy_up_pa/anal_kraj_07.doc) > [citováno dne 14-03-2009]

**Obrázek 3 - Mapka okresů Pardubického kraje**



*Pramen:* Webové stránky *Pardubického kraje* dostupné z WWW stránek:  
< <http://www.pardubickykraj.cz/index.asp?thema=2613&category=>> [citováno dne 18-03-2009]

Pardubický kraj lze charakterizovat jako průmyslově-zemědělský. V kraji se koncentruje průmysl, ale i komerční a veřejné služby. Průmyslová výroba má pestrou strukturu - nejsilnější je strojírenství, dále pak průmysl textilní, oděvní, kožedělný, nejvyšší podíl na celostátní produkci má průmysl chemický. Významný je ale i zemědělský sektor - téměř na polovině území kraje se rozkládá Polabská nížina, která patří k vysoce produktivním zemědělským oblastem. Z celkové rozlohy kraje zaujímá zemědělská půda 60,75 %, lesy 29 % a vodní plochy 1,35 %. Ekonomickou prosperitu výrazně ovlivňuje to, že region protíná evropský železničního rychlostního koridoru s důležitými křižovatkami Pardubice a Česká Třebová. Využit lze i vodní a leteckou dopravu. Proto v poslední době zaznamenává kraj významný zájem zahraničních investorů, kteří využívají nabídek připravených průmyslových zón.

Z hlediska okresů především Pardubický okres disponuje značným množstvím zahraničních investic. Oproti tomu některé ostatní okresy na kvalitní investiční příležitosti stále čekají. K tomu je samozřejmě zapotřebí vytvořit vhodné podmínky pro podnikání (kvalitní infrastruktura, průmyslové zóny a podnikatelské inkubátory).

Rozhodující podíl ekonomicky aktivního obyvatelstva okresu **Chrudim** je soustředěn v průmyslu, zejména strojírenském, spotřebním, textilním a obuvním. Rozvoj je zaznamenáván ve stavebnictví, především v menších soukromých firmách. Na území okresu existují velké rozdíly v míře nezaměstnanosti (nejvyšší je na Třemošnicku

a Heřmanoměstecku). V některých lokalitách okresu je patrný menší rozvoj malého a středního podnikání. Průměrné mzdy jsou v porovnání s ostatními okresy kraje vůbec nejnižší.

Na **Pardubicku** je dlouholetá tradice v odvětví elektrotechniky, strojírenství, chemie a potravinářského průmyslu. Silnou stránkou je i výhodná geografická poloha a dopravní uzel, dále rozvinutá infrastruktura, rozvoj free zone, vstup zahraničního kapitálu do řady zaměstnavatelských subjektů a rozvinuté školství. Trh práce je však poznamenán rozdílným trendem vývoje nabídky a poptávky i nízkou nabídkou pracovních míst v některých mikroregionech. I v tomto okrese je problémem v republikovém měřítku podprůměrná úroveň mezd.

Pro okres **Svitavy** je charakteristická podprůměrně rozvinutá infrastruktura, zhoršená dopravní obslužnost a nízká atraktivita území pro nové investory. Velká nezaměstnanost umožňuje zaměstnavatelům držet mzdy na velmi nízké úrovni, což poznamenává koupěschopnost obyvatel. Ze silných stránek lze jmenovat účast zahraničních investorů v přirozených centrech okresu, vybudované průmyslové zóny a zájem o investování do nich ze strany orgánů samosprávy. Pro potenciální zaměstnavatele je na zdejším trhu práce levná pracovní síla.

**Ústeckoorlicko** těží z polohy na významných evropských železničních magistrálách a silné průmyslové tradice (textilní a strojírenský průmysl, rozvíjí se elektrotechnický průmysl). Na druhé straně jsou okrajová území poznamenána nedostatečnou dopravní obslužností a sousedství Králicka s Polskem výrazně omezuje rozvoj tohoto mikroregionu. Okres je postižen podprůměrnou úrovní mezd a neodpovídající vzdělanostní strukturou uchazečů o zaměstnání v porovnání se strukturou nabízených volných pracovních míst.

V oblasti lidských zdrojů jsou pro Pardubický kraj charakteristické dobré rozložení a vzdělanostní struktura obyvatelstva, vyšší míra zaměstnatelnosti obyvatelstva ve srovnání s některými jinými kraji, kvalitní síť předškolního školství, základních a středních škol, včetně odborných. Značný význam má i existence Univerzity Pardubice s humanitními, ekonomickými i vědecko-technologickými obory.

Následující obrázek znázorňuje, jak vypadá složení obyvatel v Pardubickém kraji a v ČR k 31. 12. 2007.

**Obrázek 4 – Složení obyvatel podle věku v Pardubickém kraji a v ČR k 31. 12. 2007**

OBYVATELSTVO	Pardubický kraj		Česká republika	
	muži	ženy	muži	ženy
Počet obyvatel (k 31. 12. 2007)	251 418	259 982	5 082 934	5 298 196
v tom ve věku (v %):				
0 - 14	15,5	14,0	14,9	13,6
15 - 24	13,9	12,6	13,6	12,3
25 - 44	31,4	28,8	32,3	29,4
45 - 64	27,2	27,1	27,4	27,4
65 - 84	11,4	15,9	11,1	15,5
85 a více	0,7	1,6	0,7	1,7

Pramen: Webové stránky Českého statistického úřadu Pardubice dostupné z WWW stránek: <[http://www.pardubice.czso.cz/x/redakce.nsf/i/CBB752A04344033FC125758A002AE587/\\$File/muzi\\_zeny.pdf](http://www.pardubice.czso.cz/x/redakce.nsf/i/CBB752A04344033FC125758A002AE587/$File/muzi_zeny.pdf)> [citováno dne 19-04-2009]

Problémy lze spatřovat v dlouhodobém nedostatku kvalifikovaných pracovníků pro některá specifická povolání, v nedostatku stabilizovaných zaměstnavatelů v některých mikroregionech, ve výrazně vyšší nezaměstnanosti v některých, zejména periferních regionech, v nedostatku bytů a ve stagnaci bytové výstavby.

## 5.2 Nezaměstnanost

Tato část je věnována vývoji míry registrované nezaměstnanosti v Pardubickém kraji za roky 2004 – 2008. Pro vývoj nezaměstnanosti v Pardubickém kraji jsem zvolila metodiku Ministerstva práce a sociálních věcí ČR a to míru registrované nezaměstnanosti (dále jen „míra nezaměstnanosti“) zjišťované na základě statistik úřadů práce. Volba padla právě na tuto metodu, jelikož převážně tato metodika je uváděna v médiích a nezaměstnanost zjišťovaná Českým statistickým úřadem na základě VŠPS je u nás méně známá či frekventovaná a používá se hlavně pro mezinárodní srovnávání, což pro tuto práci není potřeba.

Pardubický kraj se pohybuje na 6. místě v porovnání s ostatními kraji ČR z hlediska míry registrované nezaměstnanosti.

### 5.2.1 Rok 2004 – 2006

Vývoj v letech 2004 – 2006 je uveden v **příloze D**, kde je popis vývoje nezaměstnanosti, počtu volných pracovních míst a uchazečů o zaměstnání.



## 5.2.2 Rok 2007

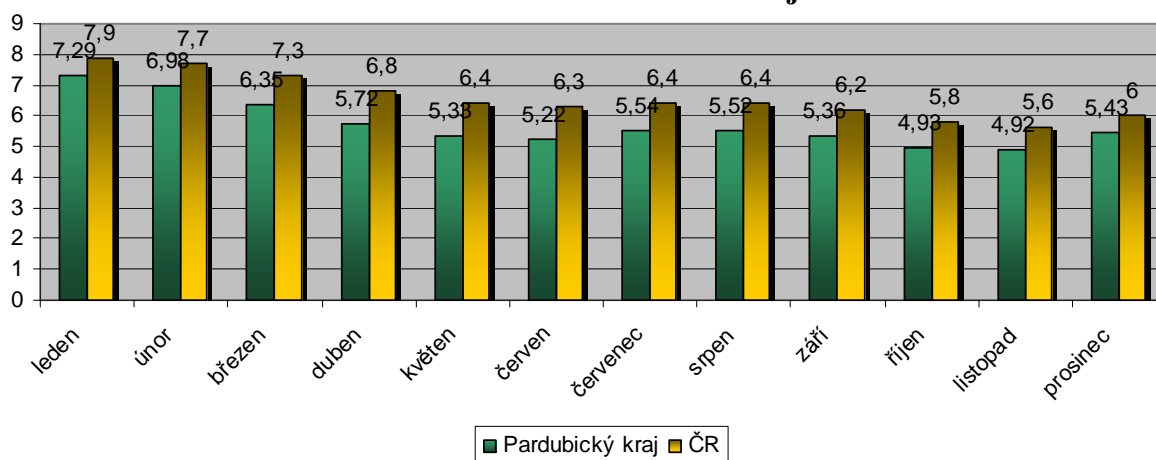
Míra nezaměstnanosti se během roku pohybovala mezi hodnotami 4,92 až 7,9 % a vykazovala klesající tendenci. Pokles míry nezaměstnanosti v průběhu roku byl způsoben trvalým zájmem o nové pracovníky plošně ve všech odvětvích NH, především v odvětví elektrotechniky, strojírenství a stavebnictví. Pouze koncem roku došlo k mírné zvýšení míry nezaměstnanosti, což bylo způsobeno ukončením pracovních poměrů na dobu určitou a ukončením sezónních prací. Nezaměstnanost v okrese Pardubice zůstala v průběhu celého roku pod celostátním průměrem.

**Tabulka 5 - Vývoj nezaměstnanosti za rok 2007**

	leden	únor	březen	duben	květen	červen	červenec	srpen	září	říjen	listopad	prosinec
Počet uchazečů celkem	20 547	19 833	18 091	16 464	15 396	14 842	15 573	15 560	15 155	14 321	14 305	15 417
Počet uchazečů - dosažitelní	19 317	18 513	16 827	15 167	14 142	13 842	14 699	14 629	14 216	13 114	13 094	14 440
Volná místa celkem	7 160	7 359	7 450	7 624	7 966	8 447	8 551	10 105	10 196	10 073	9 856	9 541
Pardubický kraj	7,29	6,98	6,35	5,72	5,33	5,22	5,54	5,52	5,36	4,93	4,92	5,43
ČR	7,9	7,7	7,3	6,8	6,4	6,3	6,4	6,4	6,2	5,8	5,6	6

*Pramen:* Vlastní zpracování na základě údajů z webových stránek *Integrovaného portálu Ministerstva práce sociálních věcí ČR* dostupného z WWW stránek:  
< [http://portal.mpsv.cz/sz/local/pa\\_info/nezamestnanost\\_v\\_cislech/pardubicky\\_kraj\\_v\\_cislech](http://portal.mpsv.cz/sz/local/pa_info/nezamestnanost_v_cislech/pardubicky_kraj_v_cislech) > [citováno dne 19-04-2009]

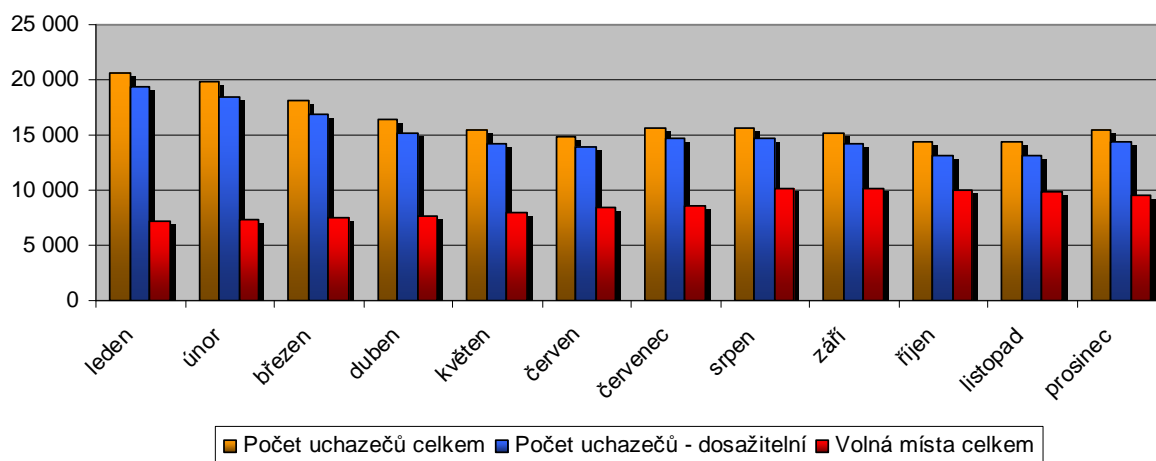
**Graf 1 - Míra nezaměstnanosti v Pardubickém kraji a v ČR za rok 2007**



*Pramen:* Vlastní zpracování

Vzhledem k prudkému poklesu počtu volných míst a nárůstu počtu uchazečů v evidenci stoupl v průběhu roku 2007 počet uchazečů na 1 volné místo z 2,65 na 1,62 osob. Počet volných pracovních míst se měsíčně pohyboval v průměru na 8692 místech (mezi 7160 až 10196) a měl rostoucí tendenci.

**Graf 2 - Počet uchazečů o zaměstnání a volná pracovní místa v Pardubickém kraji za rok 2007**



Pramen: Vlastní zpracování

Průměrnou hodnotou registrované míry nezaměstnanosti **5,43%** byl Pardubický kraj po celý rok 2007 pod celostátním průměrem 6,62 %.

**Tabulka 6 - Míra registrované nezaměstnanosti, neumístění uchazeči o zaměstnání a volná pracovní místa podle okresů k 31. 12. 2007**

Kraj, okresy	Míra registrované nezaměstnanosti (%)	Neumístění uchazeči o zaměstnání						Volná pracovní místa
		celkem	z toho					
			ženy	absolventi škol a mladiství	občané se zdravotním postižením	dosažitelní uchazeči o zaměstnání <i>Job</i>	částečně nezaměstnaní	
<b>Pardubický kraj</b>	<b>5,43</b>	<b>15 417</b>	<b>8 259</b>	<b>1 088</b>	<b>3 580</b>	<b>14 440</b>	<b>1 088</b>	<b>9 541</b>
Chrudim	5,81	3 299	1 812	224	832	3 059	211	1 302
Pardubice	3,78	3 603	1 917	323	738	3 335	205	5 469
Svitavy	8,36	4 655	2 440	262	1 016	4 463	350	1 093
Ústí nad Orlicí	5,00	3 860	2 090	279	994	3 583	322	1 677
<b>Česká republika</b>	<b>6,62</b>	<b>354 878</b>	<b>191 150</b>	<b>22 680</b>	<b>65 216</b>	<b>331 696</b>	<b>22 101</b>	<b>141 066</b>

Pramen: Webové stránky *Českého statistického úřadu Pardubice*. Statistická ročenka Pardubického kraje dostupná z WWW stránek: < [http://www.pardubice.czso.cz/xs/edicniplan.nsf/t/13002E09BE/\\$File/13-5301080519.xls](http://www.pardubice.czso.cz/xs/edicniplan.nsf/t/13002E09BE/$File/13-5301080519.xls)> [citováno dne 19-04-2009]

Nejvyšší míru nezaměstnanosti podle okresů za rok 2007 zaznamenal okres Svitavy 8,36 %, dále okres Chrudim 5,81 %, okres Ústí nad Orlicí 5,0 % a nejmenší míru nezaměstnanosti měl okres Pardubice 4,1 %. V porovnání s rokem 2006 došlo ve všech okresech Pardubického kraje ke snížení míry nezaměstnanosti a počtu uchazečů v evidenci ÚP. Počet volných míst stoupl ve všech okresech kraje.

### 5.2.3 Rok 2008

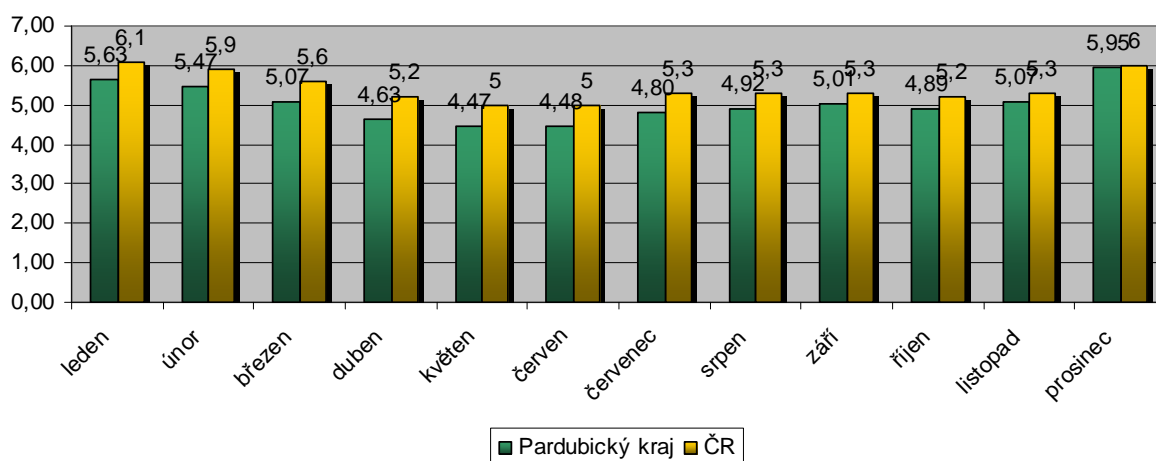
Míra nezaměstnanosti se během roku pohybovala mezi hodnotami 4,47 až 5,95 % a vykazovala rostoucí tendenci. Pokles míry nezaměstnanosti v průběhu roku byl způsoben trvalým zájmem o nové pracovníky plošně ve všech odvětvích NH, především v odvětví elektrotechniky, strojírenství a stavebnictví. Koncem roku došlo k mírné zvýšení až téměř k vyrovnání míry nezaměstnanosti celorepublikovému průměru, což bylo způsobeno ukončením pracovních poměrů na dobu určitou a ukončením sezónních prací, ale také začínající finanční krizí.

**Tabulka 7 - Vývoj nezaměstnanosti za rok 2008**

	leden	únor	březen	duben	květen	červen	červenec	srpen	září	říjen	listopad	prosinec
Počet uchazečů celkem	16 195	15 620	14 463	13 301	12 752	12 663	13 536	13 852	14 193	14 104	14 688	16 998
Počet uchazečů - dosažitelní	15 040	14 617	13 563	12 439	12 023	12 055	13 010	13 346	13 583	13 408	13 901	16 334
Volná místa celkem	10 006	10 928	9 598	9 752	9 964	10 152	9 637	9 995	7 457	5 992	4 628	3 654
Pardubický kraj	5,63	5,47	5,07	4,63	4,47	4,48	4,80	4,92	5,01	4,89	5,07	5,95
ČR	6,1	5,9	5,6	5,2	5	5	5,3	5,3	5,3	5,2	5,3	6

*Pramen:* Vlastní zpracování na základě údajů z webových stránek *Integrovaného portálu Ministerstva práce sociálních věcí ČR* dostupného z WWW stránek: [http://portal.mpsv.cz/sz/local/pa\\_info/nezamestnanost\\_v\\_cislech/pardubicky\\_kraj\\_v\\_cislech](http://portal.mpsv.cz/sz/local/pa_info/nezamestnanost_v_cislech/pardubicky_kraj_v_cislech) [citováno dne 19-04-2009]

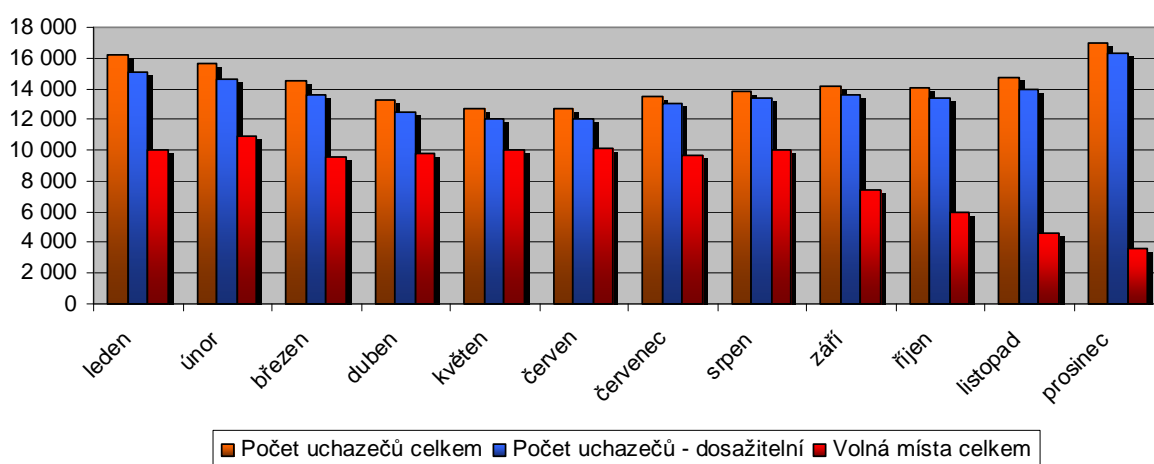
**Graf 3 - Míra nezaměstnanosti v Pardubickém kraji a v ČR za rok 2008**



Pramen: Vlastní zpracování

Nejvyšší míru nezaměstnanosti podle okresů za rok 2008 zaznamenal okres Svitavy 8,84 %, dále okres Chrudim 6,57 %, okres Ústí nad Orlicí 6,13 % a nejmenší míru nezaměstnanosti měl okres Pardubice 3,93 %. V porovnání s rokem 2007 došlo ve všech okresech Pardubického kraje ke zvýšení míry nezaměstnanosti a počtu uchazečů v evidenci ÚP. Počet volných míst stoupl ve všech okresech kraje.

**Počet uchazečů o zaměstnání a volná pracovní místa za rok 2008**



Pramen: Vlastní zpracování

Vzhledem k prudkému poklesu počtu volných míst a nárůstu počtu uchazečů v evidenci stoupl v průběhu roku 2008 počet uchazečů na 1 volné místo z 1,62 na 4,7 osob. Největší nárůst zaznamenal okres Ústí nad Orlicí, kde se počet uchazečů na 1 volné místo

vzrostl z 2,3 na 9 uchazeče. Počet volných pracovních míst se měsíčně pohyboval v průměru na 8480 místech (mezi 3654 až 10928) a měl klesající tendenci.

Situace se v průběhu roku 2008 zhoršila ve všech okresech Pardubického kraje. K nejpříznivějšímu vývoji došlo v okrese Pardubice, kde na jedno volné místo připadalo v závěru roku 2,6 uchazeče.

Průměrný počet uchazečů na jedno volné pracovní místo v kraji byl v roce 2008 1,9 uchazečů na jedno volné místo. Nejhorší situace byla v okrese Svitavy, kde na jedno volné místo připadlo v roce 2008 průměrně 4,3 uchazeče.

**Tabulka 8 - Míra registrované nezaměstnanosti, neumístění uchazeči o zaměstnání a volná pracovní místa podle okresů k 31. 12. 2008**

	Pardubický kraj	v tom okresy			
		Chrudim	Pardubice	Svitavy	Ústí nad Orlicí
<b>NEZAMĚŠTNANOST (podle MPSV)<sup>1)</sup></b>					
Neumístění uchazeči o zaměstnání	<b>16 998</b>	3 618	3 952	4 768	4 660
z toho ženy	<b>8 644</b>	1 801	1 996	2 460	2 387
Volná pracovní místa	<b>3 654</b>	893	1 514	730	517
Míra registrované nezaměstnanosti (%)	<b>5,95</b>	6,57	3,93	8,84	6,13
Uchazeči na 1 volné pracovní místo	<b>4,7</b>	4,1	2,6	6,5	9,0

Pramen: Webové stránky *Českého statistického úřadu Pardubice*. Statistická ročenka Pardubického kraje dostupná z WWW stránek: < [http://www.pardubice.czso.cz/xe/edicniplan.nsf/t/85003ACCC1/\\$File/13-530208q4c1.xls](http://www.pardubice.czso.cz/xe/edicniplan.nsf/t/85003ACCC1/$File/13-530208q4c1.xls)> [citováno dne 19-04-2009]

### **5.2.4 Rok 2009**

V neposlední řadě musím zmínit aktuální stav nezaměstnanosti. K 31. 3. 2009 činila míra nezaměstnanosti v Pardubickém kraji 7,81 %. Počet volných pracovních míst se v průběhu března 2009 snížil na 2752. Na jedno pracovní místo tak v kraji v současné době připadá osm uchazečů.

V březnu došlo v Pardubickém kraji **k dalšímu nárůstu míry registrované nezaměstnanosti** o 0,4 % na **7,81 %**, tempo jejího růstu mírně zpomalilo. Současná míra registrované nezaměstnanosti je o 2,7 % vyšší než v březnu 2008. Pardubický kraj se mírou nezaměstnanosti zjištěnou k 31. 3. 2009 umístil na šestém místě mezi všemi kraji (šestá nejnižší míra nezaměstnanosti), republikový průměr činil 7,74 %. Míra nezaměstnanosti se zvýšila rovněž ve všech okresech kraje; nejvyšší nárůst byl zaznamenán v okrese Ústí nad

Orlicí (o 0,8 %.). Dlouhodobě nejvyšší míra nezaměstnanosti je typická pro okres Svitavy (10,95 % k 31. 3. 2009), nejnižší pak pro okres Pardubice (4,89 %).

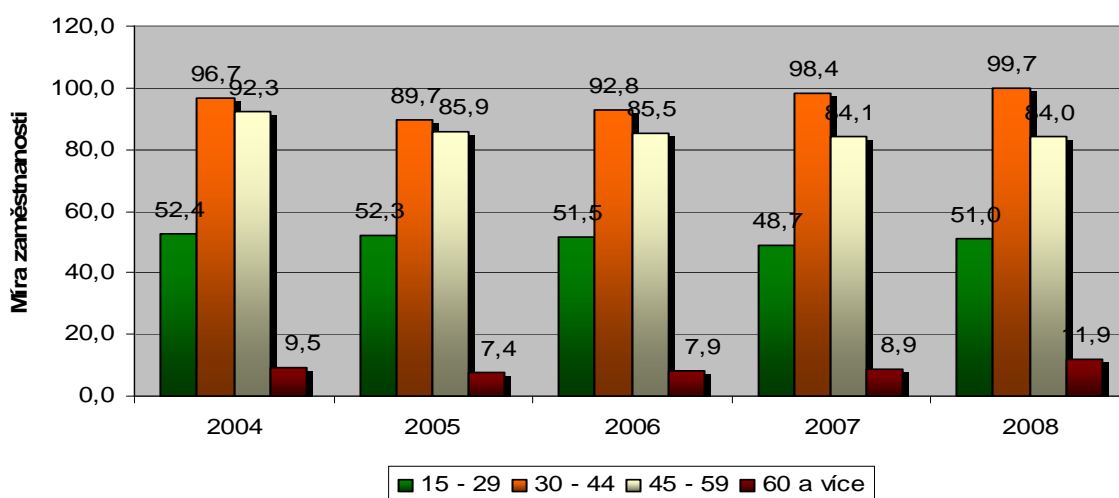
**K 31. 3. 2009** evidovaly úřady práce v Pardubickém kraji celkem **22 105 uchazečů o zaměstnání**, tj. o 922 osob více než ke konci předchozího měsíce. Ve srovnání se stejným obdobím roku 2008 je celkový počet uchazečů o zaměstnání vyšší o 7 642 osob. V průběhu března bylo na úřadech práce v kraji **nově zaevidováno** 3 629 osob; je to o 242 nově evidovaných uchazečů více než v předchozím měsíci. **Z evidence** úřadů práce naopak **odešlo** 2 707 uchazečů (ukončená evidence, vyřazení uchazeči). K meziměsíčnímu nárůstu počtu nezaměstnaných došlo ve všech okresech Pardubického kraje, nejvíce (o 8,8 %) se zvýšil počet uchazečů o zaměstnání v okrese Ústí nad Orlicí.

**Počet volných pracovních míst se v průběhu března 2009 zvýšil o 15 na 2 752.** Na jedno volné pracovní místo tak v kraji v současné době připadá osm uchazečů. Šestnáct uchazečů připadá na 1 místo v okrese Ústí nad Orlicí; nejpříznivější poměr mezi uchazeči a volnými pracovními místy je v okrese Pardubice – na 1 volné pracovní místo zde připadají čtyři uchazeči.

### 5.3 Zaměstnanost

V následujícím grafu jsem znázornila vývoj zaměstnanosti podle věku v Pardubickém kraji v letech 2004 - 2008.

**Graf 4 - Vývoj zaměstnanosti v Pardubickém kraji v letech 2004 - 2008**

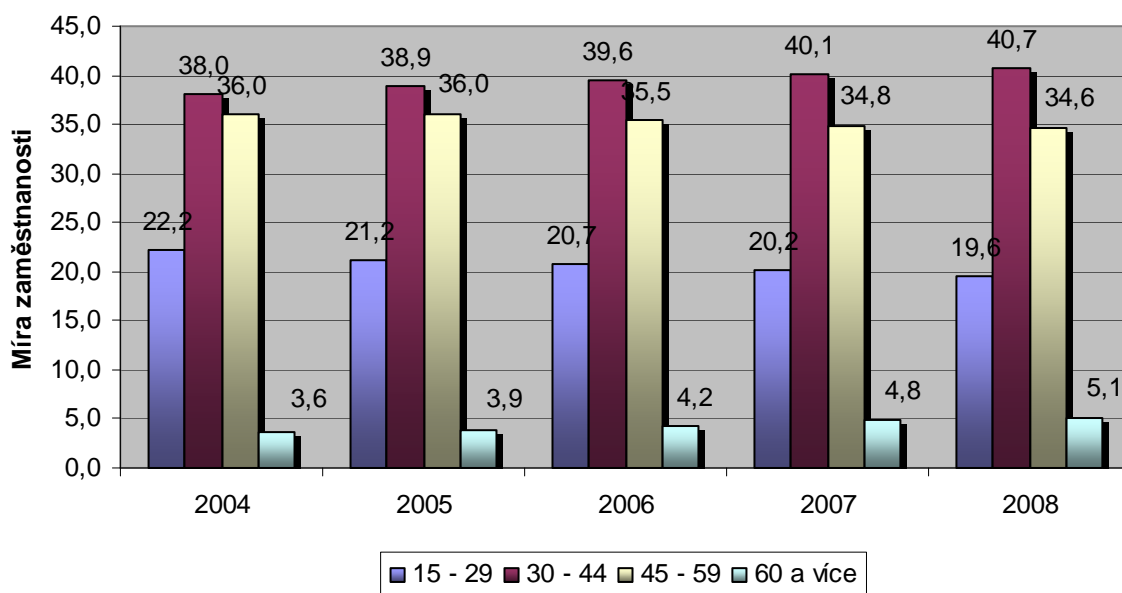


Pramen: Vlastní zpracování s využitím dat ČSÚ

Na grafu můžeme vidět, že nejvyšší míru zaměstnanosti dosahuje věková skupina 30 – 44 let. Nejvyšší míru v této skupině dosáhla zaměstnanost v roce 2008, kdy byla 99,7 %. Naopak nejnižší byla v roce 2005 a to 89,7 %. Do skupiny s nejnižší mírou zaměstnanosti patří lidé ve věku 60 a více let, tedy lidé důchodovém věku.

Pro srovnání uvádím ještě v grafu 2 vývoj zaměstnanosti ve stejném období v ČR. Oproti Pardubickému kraji dosahuje zaměstnanost nižších hodnot. Nejvyšší zaměstnanost je ve věkové skupině 30 – 44. V roce 2008 dosáhla 40,7 %.

**Graf 5 - Vývoj zaměstnanosti v ČR v letech 2004 - 2008**



Pramen: Vlastní zpracování s využitím dat ČSÚ

V **příloze E** je přehled největších zaměstnavatelů v Pardubickém kraji za rok 2007.

## **Závěr**

Práce zaujímá v životě člověka nezastupitelné postavení. Je důležitou podmínkou jeho důstojné existence, přináší mu nejen materiální prospěch, ale současně mu dává pocit seberealizace a společenské užitečnosti. Vřazuje člověka do řádu sociálních vztahů, uspokojuje jeho potřeby ctižádosti, sebeuplatnění a sebeúcty. Ocitne-li se pak člověk bez práce, zmocní se ho nejistota a strach z budoucnosti, později i pochybnosti o vlastních schopnostech.

Nezaměstnanost je makroekonomický problém, na který se soustředí jak politici, tak i široká veřejnost. Proto se nezaměstnanost často stává hlavní otázkou voleb, vládě bývá vytýkáno, je-li vysoká a naopak se jí dostává uznání, je-li nízká.

Od srpna 2004 jsou zveřejňovány dvě hodnoty míry nezaměstnanosti v České republice. V médiích se převážně uvádí ta, kterou zveřejňuje Ministerstvo práce a sociálních věcí ČR na základě statistik úřadů práce, tedy registrovaná míra nezaměstnanosti. Nezaměstnanost zjišťovaná Českým statistickým úřadem na základě VŠPS je u nás méně známá či frekventovaná, používá se hlavně pro mezinárodní srovnávání a je zjišťována jak v zemích EU, tak zemích kandidátských.

Nezaměstnanost je však možné posuzovat i jinými indikátory než jen registrovanou mírou nezaměstnanosti. Jsou to např. specifické míry nezaměstnanosti. Tyto ukazatele popisují nezaměstnanost určité sociální, věkové nebo jiné skupiny obyvatelstva. Míry nezaměstnanost se rozlišují podle pohlaví, věku, vzdělání nebo také z pohledu regionu.

Obyvatelstvo lze z pohledu trhu práce rozdělit do několika skupin a to na: zaměstnané, nezaměstnané a ostatní. Do nezaměstnaných patří méně zmiňovaná skupina členů skryté nezaměstnanosti. Zejména se jedná o lidi, kteří jsou sice nezaměstnaní, ale zároveň jsou dostatečně hmotně zabezpečeni a nemají potřebu práci hledat. Jedná se např. o vdané ženy v domácnosti, které živí manžel nebo o absolventy škol, které podporují rodiče.

Zvláštní skupinou, která by se dala zařadit do skupiny „ostatní“ je skrytá zaměstnanost. Pod pojmem skrytá zaměstnanost si lze představit např. různé formy nelegální práce neboli tzv. práce „načerno“. Problém nelegální práce se týká především cizinců.



Výkon práce „načerno“ se soustřeďuje zejména v sektorech náročných na ruční práci a typických nízkými odměnami (např. zemědělství, stavebnictví, práce v restauracích atd.). Tedy všude tam, kde konkurence a zisk jsou vysoce závislé na nákladech. Zaměstnavatelé se k této praxi uchylují nejen z lakoty, ale také pod tlakem vysokých daní, sociálních a dalších odvodů nebo administrativních formalit.

Do nelegálních pracovních poměrů se také nechávají najímat lidé, kteří už mají druhé zaměstnání a jsou tudíž kryti důchodovým a nemocenským pojištěním. Další kategorií jsou také studenti a důchodci a zejména pak zcela bezprávní ilegální přistěhovalci. Oficiální statistiky za rok 2008 uvádějí přibližně 362 tisíc ekonomicky aktivních cizinců, kteří jsou oficiálně registrováni u příslušných úřadů v České republice. Ve skutečnosti je toto číslo mnohem vyšší. Nikdo přesně neví, kolik cizinců zde pracuje ilegálně. Největším lákadlem pro naše zaměstnavatele k najmutí cizinců načerno jsou především nízké náklady. Zaměstnavatel mnohdy nemusí ani dodržovat standardy ubytování a stravování, protože nelegální zaměstnanci si nemohou v podstatě na nic a nikde stěžovat. Zaměstnavatelé tak sice porušují mnohá ustanovení zákonů (Zákoník práce, Zákon o pobytu cizinců), ale případné pokuty za porušení těchto předpisů jsou těžko vymahatelné. Nejčastěji vstupují do šedé ekonomiky Ukrajinci, Slováci, Vietnamci, Bulhaři, Poláci a cizinci ze zemí bývalého Sovětského svazu. Ministerstvo práce a sociálních věcí odhaduje, že u nás nelegálně pracuje minimálně 150 až 250 tisíc lidí. Toto číslo může být samozřejmě i vyšší.

V důsledku finanční krize dochází v řadě firem k masovému propouštění. Zahraničních pracovních migrantů se nezaměstnanost obvykle dotkne ve vyšší míře než majoritní společnosti. Aby nedocházelo k nadměrnému zvyšování nezaměstnanost u skupin cizinců, rozhodla se vláda řešit tuto situaci pomocí „Projektu dobrovolných návratů“, který je zaměřen na pracovní migranty legálně pobývajících na našem území.

Projekt je určen nezaměstnaným cizincům, kteří mají platné pracovní povolení a povolení k pobytu. Nabízí zdarma dopravu do vlasti a příspěvek ve výši 500 eur (celkový náklad pro ČR činí kolem 40 – 60 tis. eur). Podle mého názoru by mohl tento projekt teoreticky pomoci, ale mám pochyby, zda je dostatečně zajímavý i pro samotné cizince. Mnozí z nich se ve své vlasti kvůli cestě do České republiky velmi zadlužili, a to zejména proto, aby mohli zaplatit vyděračské poplatky prostředníkům, kteří jim slíbili najít lukrativní zaměstnání.

To, jak efektivní jednotlivé programy v souvislosti s krizí budou, se ukáže teprve časem. Do českého programu se k 1. dubnu 2009 zapojilo téměř 1100 cizinců. Vzhledem k odhadovaným 12 000 cizinců ohrožených nezaměstnaností v příštích měsících však tato opatření nemusí být dostatečná.

V poslední části diplomové práce jsem analyzovala vývoj indikátorů trhu práce v Pardubickém kraji v letech 2004 – 2008. Více jsem rozebrala ukazatel nezaměstnanosti, konkrétně pro roky 2007 a 2008. Dalo by se říci, že vývoj nezaměstnanosti v těchto letech měl zcela opačný vývoj. Zatímco vývoj počtu volných pracovních míst v roce 2007 měl v měsíčním srovnání rostoucí tendenci, v roce 2008 tomu bylo naopak zejména vlivem začínající hospodářské krize.

Průměrný počet osob na jedno pracovní místo v roce 2007 se pohyboval kolem 1,62 uchazeče. Oproti tomu v roce 2008 to bylo již 4,7 uchazeče na jedno pracovní místo. Také počet volných pracovních míst oproti roku 2007 klesl a to z 8692 na 8480. Nyní k 31. 3. je tento počet třikrát menší, propadl se až na hodnotu 2752 volných pracovních míst.

Co se týče míry nezaměstnanosti, pohybuje se Pardubický kraj na 6. místě vzhledem k celorepublikovému průměru. V roce 2007 byla průměrná nezaměstnanost 5,4 % (6,62 % v ČR), v roce 2008 se zvýšila v průměru na 6,0 % (v ČR 5,45 %).

Největší nezaměstnanost dlouhodobě vykazuje okres Svitavy, která byla v roce 2007 8,36 % a v roce 2008 stoupla na 8,84 %.

Za **cíl** práce jsem si na začátku zvolila popis a rozbor ukazatele zaměstnanosti a nezaměstnanosti s důrazem na ukazatel nezaměstnanosti a na vliv skryté zaměstnanosti na tento ukazatel. Popis ukazatele zaměstnanosti a nezaměstnanosti se mi podařil, ale druhá část mého cíle, tedy vliv skryté zaměstnanosti na ukazatel nezaměstnanosti se mi nepodařilo docílit. Jelikož se se skrytou zaměstnaností dost špatně pracuje a je těžko měřitelná, nenašla jsem k ní podrobnější materiály. Pojala jsem ji tedy z pohledu nelegální práce.

Za **přínos** této práce považuji tedy rozbor vybraných ukazatelů na trhu práce, především míry nezaměstnanosti a zaměstnanosti. Konkrétně jsem vývoj těchto indikátorů ukázala na Pardubickém kraji. Stručně jsem zmínila skrytou nezaměstnanost. Podrobněji jsem se zaměřila na skrytou zaměstnanost z pohledu nelegální práce.

## Seznam použité literatury

### Tištěné zdroje

- [1] AMSTRONG, M. *Personální management*. 1. vyd. Praha: Grada Publishing, 1999, s. 968 ISBN 80-7169-614-5.
- [2] BRDEK, M., JÍROVÁ, H. *Sociální politika v zemích EU a ČR*. Praha: CODEX Bohemia, 1998, s. 391 ISBN 80-85963-71-X.
- [3] HELÍSEK, M. *Makroekonomie: základní kurz*. Druhé přepracované vydání. Slaný: Melandrium 2002, s. 326, ISBN 80-86175-25-1
- [4] HOLMAN, R. *Ekonomie*. 3. aktualizované vyd. Praha: C. H. Beck, 2001, s. 714 ISBN 80-71796-81-6
- [5] JÍROVÁ, H. *Trh práce a politika zaměstnanosti*. 1. vyd. Praha: Vysoká škola ekonomická v Praze, 1999, s. 95 ISBN 8070796359
- [6] MAREŠ, P. *Nezaměstnanost jako sociální problém*. Praha : Sociologické nakladatelství, 2002, s. 172, ISBN 80-86429-08-3
- [7] NOVÝ, I., SURYNEK, A. *Sociologie pro ekonomy a manažery*. Praha: Grada, 2006, s. 287 ISBN 80-247-1705-0.
- [8] RUSMICOVÁ, L., SOUKUP, J. A KOLEKTIV. *Makroekonomie: základní kurz*. Páté vydání – dotisk. Slaný: Melandrium 2002, s. 167 ISBN 80-86175-24-3
- [9] ŠTĚPÁN, M. *Analýza nezaměstnanosti v ČR podle jednotlivých regionů a jednotlivých kategorií obyvatel*. Diplomová práce. Pardubice: Univerzita Pardubice, 2008, s. 82
- [10] Zákon č. 435/2004 Sb., o zaměstnanosti, §24 a §25

### Internetové zdroje

- [1] BENEŠ, Roman. Vývoj nezaměstnanosti [online]. *E-polis.cz*, 14. říjen 2003. Dostupné z WWW stránek: <http://www.e-polis.cz/sociologie/28-vyvoj-nezamestnanosti.html>
- [2] *Hospodářské noviny* dostupné z WWW stránek: <[http://ekonomika.ihned.cz/1-10076470-21967375-001000\\_d-8f](http://ekonomika.ihned.cz/1-10076470-21967375-001000_d-8f)>
- [3] CHALOUPKOVÁ, J. *Faktory ovlivňující dělbu domácí práce v českých domácnostech a hodnocení její spravedlnosti* Sociologický časopis, 2005, ročník 41, č.1, s. 198. Sociologický ústav Akademie věd. Dostupné z WWW stránek: <[http://sreview.soc.cas.cz/upl/archiv/files/540\\_13chaloupkova18.pdf](http://sreview.soc.cas.cz/upl/archiv/files/540_13chaloupkova18.pdf)>
- [4] *Key Indicators of the Labour Market (KILM)* with the 5th edition launched in September 2007. Dostupné z WWW stránek: <<http://www.ilo.org/public/english/employment/strat/kilm/>>

- [5] Webové stránky *České televize* dostupné z WWW stránek: <<http://www.ct24.cz/ekonomika/44993-vlada-schvalila-letenky-zdarma-a-500-eur-navic-pro-cizince-kteri-opusti-cesko/>>
- [6] Webové stránky *Českého statistického úřadu* dostupné z WWW stránek: <[www.czso.cz](http://www.czso.cz)>
- [7] Webové stránky *Integrovaného portálu Ministerstva práce sociálních věcí ČR* dostupné z WWW stránek: <<http://portal.mpsv.cz>>
- [8] Webové stránky *LABORSTA, statistika Mezinárodní organizace práce* dostupné z WWW stránek: <[laborsta.ilo.org](http://laborsta.ilo.org)>
- [9] Webové stránky *Mezinárodní organizace práce* dostupné z WWW stránek: <[www.ilo.org](http://www.ilo.org)>
- [10] Webové stránky *Ministerstva financí* dostupné z WWW stránek: <<http://www.mvcr.cz/mvcren/article/project-of-voluntary-returns.aspx>>
- [11] Webové stránky *Ministerstva práce a sociálních věcí* dostupné z WWW stránek: <<http://www.mpsv.cz/files/clanky/6249/09022009opr.pdf>>
- [12] Webové stránky *Mladé fronty dnes* dostupné z WWW stránek: [http://zpravy.idnes.cz/langer-chce-cizince-vratit-domu-bublan-by-je-nechal-i-zametat-a-vyucit-1jg-/domaci.asp?c=A090222\\_132856\\_domaci\\_jan](http://zpravy.idnes.cz/langer-chce-cizince-vratit-domu-bublan-by-je-nechal-i-zametat-a-vyucit-1jg-/domaci.asp?c=A090222_132856_domaci_jan) >
- [13] Webové stránky *Pardubického kraje* dostupné z WWW stránek: <<http://www.pardubickykraj.cz>>
- [14] Webové stránky *Regionálního informačního servisu* dostupné z WWW stránek: <<http://www.risy.cz>>
- [15] Webové stránky *Veřejné databáze Českého statistického úřadu* dostupné z WWW stránek: <<http://vdb.czso.cz>>